

**Uchwała Nr IX/47/08
Rady Gminy Kruszyna**

z dnia 28 listopada 2007 roku

w sprawie uchwalenia „Strategii Rozwoju Gminy Kruszyna”

Na podstawie art.18 ust.2 pkt 15 ustawy z dnia 8 marca 1990 roku o samorządzie gminnym /Dz.U. z 2001r. Nr 142, poz.1591 z późn. zm./

**Rada Gminy w Kruszynie
uchwała:**

§1

Przyjmuje się „Strategię Rozwoju Gminy Kruszyna” w brzmieniu stanowiącym załącznik do niniejszej uchwały.

§2

Wykonanie uchwały powierza się Wójtowi Gminy.

§3

Uchwała wchodzi w życie z dniem podjęcia.

Strategia Rozwoju Gminy Kruszyna

opracowana przez:

PPUH „BaSz”

przy współpracy

Urzędu Gminy Kruszyna

Kruszyna 2007

SPIS TREŚCI

	strona
Część I	
DIAGNOZA STANU OBECNEGO GMINY KRUSZYNA	
I.	Gmina Kruszyna 4
1.1.	Historia Gminy Kruszyna 4
1.2.	Informacje ogólne o Gminie 5
1.3.	Położenie i środowisko przyrodnicze Gminy 5
1.4.	Władze Gminy 8
1.5.	Działalność Samorządu Gminy w latach 2002-2006 9
II.	Diagnoza stanu sfery społecznej 11
2.1.	Ludność 11
2.2.	Oświata 12
2.3.	Służba zdrowia 14
2.4.	Mieszkalnictwo 14
2.5.	Kultura 14
2.6.	Pomoc społeczna 16
2.7.	Bezpieczeństwo publiczne 17
2.8.	Sport, turystyka, rekreacja 18
2.9.	Aktywność społeczna 18
III.	Diagnoza stanu infrastruktury technicznej 19
3.1.	Zaopatrzenie w wodę 19
3.2.	Kanalizacja 19
3.3.	Sieć gazownicza 22
3.4.	Zaopatrzenie w ciepło 22
3.5.	Energetyka 22
3.6.	Gospodarka odpadami 23
3.7.	Komunikacja 24
3.8.	Telefonizacja 26
IV.	Diagnoza stanu sfery gospodarczej 27
4.1.	Przemysł 27
4.2.	Rolnictwo i leśnictwo 27
4.3.	Aktywność gospodarcza mieszkańców Gminy 29
	4.3.1. Handel 29
	4.3.2. Gastronomia 31
4.4.	Banki 31
V.	Diagnoza stanu środowiska 31
5.1.	Ochrona powietrza 32
5.2.	Hałas 32
5.3.	Ochrona wód 32
5.4.	Ochrona przyrody 32
5.5.	Eksploatacja złóż kopalin 33

Część II

PLANOWANIE STRATEGICZNE

I.	Wprowadzenie	34
II.	Analiza zasobów Gminy	35
III.	Misja oraz cele strategiczne i cele operacyjne Gminy	39
IV.	Optymalne kierunki rozwoju Gminy	45
4.1.	Zgodność z celami strategicznymi województwa i powiatu	45
4.2.	Zgodność Strategii z założeniami gminy	47
V.	Plan zadań na lata 2007-2015	50
5.1.	Zestawienie planu zadań	50
5.2.	Wskaźniki realizacji zadań Strategii	63
5.3.	Zestawienie przewidywanych źródeł finansowania zadań inwestycyjnych	64
5.4.	System wdrażania i oceny Strategii	65
VI.	Wykaz materiałów źródłowych	67

Wykaz map do Strategii Rozwoju Gminy Kruszyna

1.	Infrastruktura społeczna na terenie Gminy	str. 13
2.	Istniejąca sieć wodociągowa na terenie Gminy	str. 20
3.	Istniejąca i planowana rozbudowa sieci kanalizacyjnej na terenie Gminy	str. 21
4.	Infrastruktura drogowa na terenie Gminy	str. 25
5.	Tereny inwestycyjne na obszarze Gminy	str. 30

CZĘŚĆ I

DIAGNOZA STANU OBECNEGO GMINY KRUSZYNA

I. GMINA KRUSZYNA

1.1. Historia Gminy Kruszyna

Najstarsze ślady osadnictwa na terenie obecnej gminy Kruszyna pochodzą z epoki neolitu. W następnych okresach przebywała tu ludność kultury łużyckiej i przeworskiej. Początki zorganizowanego osadnictwa przypadają na wiek XII. Najstarszą osadą słowiańską tego terenu jest miejscowość Kijów (XII w.). Kruszyna wymieniana jest w źródłach w 1337 roku jako parafia mająca własny kościół oraz jako własność rodu Czapla herbu Okrza, najpierw Sieciecha – kasztelana wieluńskiego, później Śtogniewa. Z tego roku pochodzi również akt darowizny, w którym Lutold Wierusz wymieniany jest jako właściciel m.in. Kruszyny. W wieku XIV okolice Kruszyny należały do powiatu wieluńskiego. W 1520 roku Kruszyna znajdowała się w rękach hetmańskiej rodziny Koniecpolskich – do Zygmunta Koniecpolskiego, starosty przemyskiego. Potem Kruszyne otrzymała jako wiano Aleksandra Koniecpolska i jej mąż Kacper Denhoff, herbu Dzik (podczas panowania króla Zygmunta III znany polityk, wojewoda sieradzki, przybyły z Estonii w ucieczce przed Szwedami). W 1616r. Denhoff otrzymał od Rzeczypospolitej dwa bardzo intratne starostwa – wieluńskie i radomszczańskie. Na jego zlecenie znakomity włoski architekt, Tomasz Poncini w 1630r. przystąpił do budowy renesansowego pałacu w Kruszyne. W 3 lata później w pałacu odbyło się wesele córki Denhoffa z podkanclerzem koronnym Bogusławem Leszczyńskim. Okres, kiedy Kruszyna należała do Denhoffów traktowany jest jako czas jej największej świetności. Po Denhoffach Kruszyna należała kolejno do rodów: Karśnickich, Blummerów, Martinich, Podczarskich i Lubomirskich.

W przeszłości tereny gminy kilkakrotnie zmieniały przynależność państwową, administracyjną i kościelną. Po II rozbiore teren ten znalazł się pod rozbiorem rosyjskim. Potem gmina należała kolejno do województwa łódzkiego, częstochowskiego i obecnie do śląskiego oraz do powiatów: radomszczańskiego (dawniej noworadomskiego) i obecnie częstochowskiego.

1.2. Informacje ogólne o Gminie

Gmina Kruszyna położona jest w północnej części województwa śląskiego w powiecie częstochowskim. W jej skład wchodzi 12 miejscowości: Baby, Bogusławice, Jacków, Kijów, Kruszyna, Lgota Mała, Łęg, Pieńki Szczepockie, Teklinów, Widzów, Widzówek i Wikłów, tworzących 11 sołectw.

Gmina Kruszyna graniczy z 2 gminami województwa śląskiego: Mykanowem i Kłomnicami oraz z 4 gminami województwa łódzkiego: Nową Brzeźnicą, Ładzicami, gminą Radomsko i Gidlami.

Odległość Kruszyny od Katowic – siedziby województwa – wynosi w linii prostej ok. 100 km, od Częstochowy – miasta powiatowego – 20 km, od Radomska – 15 km.

Gmina zajmuje obszar 93,42 km², zamieszkiwana jest przez 4908 osoby (stan na 31.10.2007r.).

Przez teren gminy przebiegają drogi krajowe: nr 1 (Gdańsk-Toruń-Włocławek-Kutno-Łódź-Częstochowa-Dąbrowa Górnicza-Cieszyn) oraz nr 91 (Radomsko-Częstochowa). Przez wschodnią część gminy przebiega linia kolejowa Warszawa-Katowice.

Na terenie gminy funkcjonują: 3 przedszkola (Kruszyna, Lgota Mała, Widzów), 4 Publiczne Szkoły Podstawowe (Kruszyna, Jacków, Lgota Mała i Widzów), 2 Gimnazja Publiczne (Kruszyna, Widzów).

W miejscowości gminnej - Kruszynie znajdują się: Urząd Gminy, Gminny Ośrodek Pomocy Społecznej, Urząd Pocztowy, Punkt Kasowy Banku Spółdzielczego w Mykanowie, Niepubliczny Zakład Opieki Zdrowotnej, Ochotnicza Straż Pożarna, Biblioteka Gminna.

Na terenie gminy znajdują się 2 Parafie Rzymskokatolickie w: Kruszynie i w Widzowie oraz 2 Cmentarze Parafialne w: Kruszynie i Widzowie.

Teren gminy obsługiwany jest przez PKS Częstochowa S.A. z przystankami w miejscowościach: Baby, Bogusławice, Jacków, Kruszyna, Lgota Mała, Widzów i Wikłów oraz PKP Polskie Linie Kolejowe S.A. z przystankami w miejscowościach Jacków i Widzów-Teklinów.

1.3. Położenie i środowisko przyrodnicze Gminy

POŁOŻENIE

Obszar gminy Kruszyna, wg podziału J.Kondrackiego, leży w prowincji Wyżyny Małopolskiej, w podprowincji Wyżyny Środkowo-Małopolskiej, w makroregionie Wyżyny Przedborskiej i mikroregionie Niecki Włoszczowskiej. Obszar gminy położony jest w zlewni rzeki Warty. Wysokości względne wahają się od 200 do 252,5 m n.p.m.. Najniższej położony punkt znajduje się w północno-zachodniej części gminy (wieś Kijów) i wynosi 200 m

n.p.m., zaś najwyższej osiąga wysokość 250,5 m n.p.m. i leży w południowo-zachodniej części (wieś Bogusławice). Pod względem ukształtowania powierzchni obszar gminy można podzielić na dwie części:

- dolinę rzeki Warty w północnej części, która ma charakter płaskorówninny, gdzie różnice wysokości względnych nie przekraczają 3 m,
- część wysoczyzny w środkowej i południowej części to równina niskofalista (deniwelacje terenu od 3-7 m) pocięta dolinkami małych cieków wodnych, fragmentarycznie występuje rzeźba falista (różnice wysokości względnych wynoszą od 7-20 m).

Pod względem geologicznym gmina leży na pograniczu Jury Krakowsko-Częstochowskiej i Niecki Nidzińskiej (granica w południowo-zachodniej części gminy). Na terenie gminy występują utwory przedczwartorzędowe (jura i kreda), na których bezpośrednio zalegają utwory czwartorzędowe w postaci: glin zwałowych, piasków rzecznych, tarasów akumulacyjnych, piasków wydmych. Skały macierzyste stanowią osady zlodowacenia środkowopolskiego tj. piaski i pyły oraz utwory haldoceńskie (mady i dyluwia) i organogeniczne (torfy i mursze).

ŚRODOWISKO PRZYRODNICZE

Ogólna powierzchnia lasów i gruntów zadrzewionych i zakrzewionych w gminie Kruszyna wynosi 3444,41 ha. Stopień lesistości wynosi 39,5%. Do terenów o najwyższej lesistości należą rejony miejscowości: Kijów (83,7%), Łęg (60,6%), Wikłów (51,9%) i Kruszyna (50,4%). Najniższy wskaźnik mają Baby, Widzówek i Jacków – wszystkie poniżej 10%.

Na terenie gminy występują lasy o różnych typach siedliskowych, przeważa bór świeży zróżnicowany od wariantu suchego, aż do postaci wilgotnych. W lasach dominuje sosna (ok. 85,3%) olsza, brzoza, dąb, świerk, buk i modrzew. Wiek drzewostanów to w większości do 40 lat (34%), powyżej 80 lat jest jedynie 14% drzew. W lasach występują również rzadkie i chronione gatunki roślin: bluszcz pospolity, widłak goździsty, pełnik europejski, sasanka łąkowa, sasanka wiosenna i storczyk szerokolistny.

W Rejestrze Wydziału Środowiska i Rolnictwa Śląskiego Urzędu Wojewódzkiego znajdują się następujące pomniki przyrody z terenu gminy Kruszyna: wielogatunkowa grupa drzew – 2 lipy drobnolistne (obwód 320 i 387 cm) i wiąz szypułkowy (obw. 322 cm) w Kruszynie, dąb szypułkowy (obw. 485 cm) oraz grupa dębów (obw. 435 cm i 500 cm) w Kijowie.

SUROWCE MINERALNE

Na terenie gminy występują: złoża piasków (rejon Wikłowa), glin zwałowych i mułków (rejon: Kijowa, Łęgu, Kruszyny, Teklinowa, Widzowa i Bogusławic), torfu (Widzów i Widzówek), wapieni marglistych i margli (Kruszyna i Bogusławice). Na całym obszarze rozlokowane są piaski akumulacji

lodowcowej. W chwili obecnej w eksploatacji jest złożo gliny zwałowej w Łęgu i piaski w obrębie Kruszyny.

KLIMAT

Pod względem klimatycznym (wg R. Gumińskiego) Gmina Kruszyna położona jest w dzielnicy częstochowsko-kieleckiej, gdzie występują łagodne zimy z okresami krótkotrwałych mrozów przeplatane odwilżami. Lata są ciepłe, ale niezbyt upalne. Obszar ten charakteryzuje się:

- średnią roczną temperaturą powietrza ok. $+7,7^{\circ}\text{C}$,
- średnią temperaturą najzimniejszego miesiąca (styczeń) $-2,5^{\circ}\text{C}$,
- średnią temperaturą najcieplejszego miesiąca (lipiec) $+18^{\circ}\text{C}$,
- przewagą wiatrów wschodnich,
- roczną sumą opadów w granicach 600 mm (najwięcej opadów w miesiącu lipcu, najmniej w lutym),
- czasem trwania pokrywy śnieżnej od 60-90 dni,
- długością okresu wegetacyjnego 215 dni w roku.

ZASOBY WODNE

Wody podziemne

Wody podziemne w gminie Kruszyna znajdują się na trzech piętrach wodonośnych:

- jurajskim – poziom górnourajski związany z kompleksem spękanych i skrasowiałych wapieni. Z tej warstwy ujmowana jest woda pitna w miejscowości Bogusławice Kolonia.
- kredowym – poziom wodonośny, którego podstawą są węglanowe utwory kredy górnej (margle, opoki, wapienie). Z tego poziomu zasilana jest większość ujęć wody pitnej w gminie, w tym ujęcie w Kruszynie dostarczające wodę do gminnego wodociągu.
- czwartorzędowym – związanym z utworami piaszczystymi zalegającymi wśród nieprzepuszczalnych utworów spoistych. Wody z tej warstwy ujmowane są w indywidualnych studniach.

Wody powierzchniowe

Obszar gminy Kruszyna leży w dorzeczu Odry. Odwadniany jest przez sieć małych cieków III rzędu, które uchodzą do rzeki Warty (uregulowanej na odcinku pomiędzy miejscowościami Łęg – Kijów):

- Widzówkę (przepływającą przez wschodnią część gminy, mającą źródła w miejscowości Michałów Kłomnicki, gm. Kłomnice, uregulowaną na całej długości),
- rzekę Pijawkę (przepływającą przez zachodnią część gminy, mającą źródła w miejscowości Rudniki, gm. Rędziny, uregulowaną w części poza terenem gminy Kruszyna).

Poziom wody gruntowej w dolinie rzek na terenie gminy występuje na głębokości od 0,5-2 m, natomiast na wysoczyznach poziom wód gruntowych sięga głębokości od 2-6 m, w niektórych obrębach do 10 m.

W administracji Okręgowej Dyrekcji Gospodarki Wodnej w Poznaniu znajduje się odcinek rzeki Warty, administratorem pozostałych rzek jest Śląski Zarząd Melioracji i Urządzeń Wodnych w Katowicach.

Na terenie gminy znajdują się następujące zbiorniki wodne:

- stawy rybne w Widzówku – powierzchnia 42 ha,
- staw rybny w Łęgu – pow. 0,80 ha,
- wielofunkcyjny zbiornik w Kruszynie (ul. Kościuszki) – pow. 0,24 ha,
- 2 stawy na terenie zespołu pałacowo-parkowego w Kruszynie – pow. 0,97 ha.

Powierzchnia wód otwartych i rzek w gminie wynosi 91,0392 ha i stanowi 1% jej obszaru. Najwięcej gruntów pod wodami znajduje się w obrębach miejscowości: Widzówek, Łęg i Kijów.

1.4. Władze Gminy

W wyniku wyborów samorządowych do Rady Gminy kadencji 2006–2010 weszły następujące osoby:

1. Marian Klekot – Przewodniczący Rady
2. Joanna Zasepa – Wiceprzewodniczący
3. Tomasz Klekot – Wiceprzewodniczący

Radni:

Mariusz Dobrakowski, Henryk Domagała, Andrzej Dyksy, Jacek Jędrzejkiewicz, Katarzyna Kopera, Henryk Kowalski, Andrzej Krzykowski, Stanisław Kulej, Leszek Kuliński, Radosław Maciejewski, Józef Wąsikiewicz, Sławomira Zatoń.

Wójtem Gminy Kruszyna wybrany został Bogusław Mielczarek.

Funkcję Zastępcy Wójta Gminy pełni Zbigniew Zasepa a Sekretarza Gminy Marzena Żemejda-Przerada.

Rada Gminy Kruszyna uchwałą nr I/4/2006 z dnia 27 listopada 2006 roku powołała komisje stałe w następującym składzie:

- Komisja Rewizyjna:
 - Stanisław Kulej – przewodniczący,
 - Józef Wąsikiewicz – zastępca przewodniczącego,
 - Sławomira Zatoń – członek.
- Komisja Gospodarki i Mienia:
 - Andrzej Krzykowski – przewodniczący,

Mariusz Dobrakowski – zastępca przewodniczącego,
Henryk Domagała – członek,
Radosław Maciejewski – członek,
Tomasz Klekot – członek.

– Komisja Socjalna:

Katarzyna Kopera – przewodniczący,
Leszek Kuliński – zastępca przewodniczącego,
Joanna Zasepa – członek.

– Komisja Infrastruktury Technicznej:

Henryk Kowalski – przewodniczący,
Jacek Jędrzejkiewicz – zastępca przewodniczącego,
Andrzej Dyksy – członek.

1.5. Działalność samorządu gminy w latach 2002-2006

Najważniejsze inwestycje przeprowadzane przez Gminę:

Główne inwestycje i zakupy inwestycyjne finansowane z budżetu w roku 2002:

- Budowa Gimnazjum w Kruszynie wraz z urządzeniem terenów sportowych (boisko wielofunkcyjne, boisko do koszykówki, boisko do siatkówki, skocznia w dal, bieżnia do biegu na dystans 60m) oraz otoczenia szkoły (parkingi, chodniki, ogrodzenie, wjazd, obsiew trawami i nasadzenie drzew) – całkowity koszt zadania 3.952.710,00 zł. Inwestycja przy współudziale środków z Totalizatora Sportowego, WFOŚiGW, EFRWP oraz Rządu Szwajcarii.
- Budowa drogi asfaltowej ze wsi Jacków do Pustkowa Jackowskiego na odcinku długości 600 m. Inwestycja o wartości 56.069,88 zł. (udział FOGR 27.000,00 zł).
- Utwardzenie kruszywem drogi ze wsi Widzówek do przysiółka Kuźnica o długości 400 m. Wartość zadania 36.458,53 zł (w tym udział FOGR wynosił 18.453,53 zł).

W roku 2003:

- Rozbudowa sieci wodociągowej o odcinek dł. 300m i 5 przyłączy w miejscowości Kijów. Wartość zadania 31.608,69 zł (w tym: dotacja z SAPARD-u 23.706,52 zł, udział mieszkańców - 7.500,00 zł, budżet gminy 3.820,17 zł).
- Budowa mechaniczno-biologicznej oczyszczalni ścieków typu „MINIDEPURAL” o przepustowości 250 m³/d w Widzowie (możliwość rozbudowy do 600 m³/d). Całkowity koszt inwestycji wyniósł 3.291.853,00 zł (w tym: dotacja z WFOŚiGW - 500.000,00 zł, pożyczka z WFOŚiGW - 2.215.604,00 zł, dotacja z Agencji Nieruchomości Rolnych oddz. Terenowy w Opolu - 317.200,00 zł, środki własne gminy 258.049,00 zł).

- Modernizacja kotłowni węglowej w Publicznej Szkole Podstawowej w Lgocie Małej. Wartość 113.960,00 zł, z czego: 56.980,00 zł stanowiły dotacje z WFOŚiGW, 34.188,00 zł pożyczka z WFOŚiGW, a 22.792,00 zł środki własne gminy.
- Wykonanie nawierzchni szutrowej na drodze łączącej przysiółek Kolonia Bogusławice z drogą powiatową prowadzącą do Kruszyny na długości 300 m. Wartość 19.986, 00 zł. Środki pochodziły z FOGR i budżetu gminy Kruszyna.
- Remont dachu na budynku Przychodni Lekarskiej w Kruszynie. Wartość robót 19.942 zł (w tym: środki Europejskiego Funduszu Rozwoju Wsi Polskiej 8.100 zł, środki własne 11.842 zł).
- Modernizacja oświetlenia drogowego w miejscowości Pieńki Szczepockie o wartości 11.999 zł.

W roku 2004:

- Remont dachu budynku szkoły Podstawowej w Kruszynie. Wartość 133.580,72 zł (w tym: dotacja w ramach Programu Aktywizacji Obszarów Wiejskich (PAOW) 42.552 zł, środki własne gminy 91.028,72 zł).
- Wymiana stolarki okiennej (38 szt.) w budynku Szkoły Podstawowej i Gimnazjum w Widzowie. Wartość 29.500,00 zł, w tym środki PAOW 12.390,00 zł i własne 17.110,00 zł.
- Remont instalacji elektrycznej i wymiana przyłącza energetycznego do budynku Szkoły Podstawowej i Gimnazjum w Widzowie. Wartość wyniosła 13.910,00 zł, z czego: dotacja PAOW 5.842,00 zł, budżet gminy 8.068,00 zł.
- Modernizacja drogi transportu rolnego w miejscowości Bogusławice do wsi Grabowa (gm. Mykanów) o długości 400 m. Wartość 51.913,92 zł, z czego: środki FOGR-u 18.000,00 zł, budżet gminy 33.913,00 zł).
- Remont budynku Ośrodka Zdrowia w Kruszynie. Wartość zadania 8.100 zł, środki z Europejskiej Fundacji Rozwoju Wsi.

W roku 2005:

- Budowa kanalizacji sanitarnej, grawitacyjnej i tłocznej z przyłączami i przepompowniami ścieków w Widzowie (realizacja w latach 2004-2005). Całkowity koszt zadania wyniósł 1.700.672,54 zł, w tym środki Programu SAPARD - 827.127,91 zł.
- Modernizacja ul. Antoniowskiej w Widzowie. Wartość 173.850,22 zł.
- Remont drogi gminnej ul. Grabowska w Bogusławicach. Wartość 21.584,41 zł.
- Wymiana kotła grzewczego w Ośrodku Zdrowia w Kruszynie, kosztem 15.807 zł.

W roku 2006:

- Przywrócenie funkcji administracyjnej w zabytkowym budynku byłej szkoły w Kruszynie – remont ogólny i modernizacja instalacji centralnego ogrzewania, kotłowni węglowej, c.o. i wod-kan. Całkowity koszt zadania

wyniósł ok. 1.080.000 zł z czego 450.000,00 zł z programu „Restrukturyzacja i modernizacja sektora żywnościowego oraz rozwój obszarów wiejskich 2004–2006”.

- Przebudowa pasa drogowego ul. Pocztovej w Kruszynie. Wartość zadania 145.540,69 zł.
- Modernizacja drogi Kruszyna – Bogusławice. Wartość zadania 146.923,51 zł.
- Modernizacja ul. Sportowej w Widzowie. Wartość 22.853,82 zł.

Od kilku lat gmina współfinansuje budowę i remonty dróg powiatowych. W latach 2002-2006 przeznaczono na ten cel 337.000,00 zł, a przy pomocy tych środków ułożono nowe nawierzchnie asfaltowe na drogach powiatowych o długości 5000 m.

II. DIAGNOZA STANU SFERY SPOŁECZNEJ

2.1. Ludność

Sytuacja demograficzna

Gmina Kruszyna liczy 4908 mieszkańców (stan na 31.10.2007).

Średnia gęstość zaludnienia (wg *Województwo Śląskie – Podregiony, Powiaty, Gminy 2006*) wynosi 52 osoby na 1 km² (w powiecie częstochowskim 88 osób/km², natomiast w województwie śląskim 380 osób/km²). Na 100 mężczyzn w gminie przypada 102,6 kobiet (w powiecie – 104,1 a w województwie – 107).

Przyrost naturalny w 2005 roku dla gminy Kruszyna wyniósł -8%(dla powiatu - 3,3%, dla województwa -1,2%).

Powierzchnia i ludność gminy w poszczególnych sołectwach:

<i>Sołectwo</i>	<i>Powierzchnia obszaru (ha)</i>	<i>Liczba ludności na 31.10.2007 r.</i>
Baby	5000,3788	306
Bogusławice	1050,7063	519
Jacków	751,3999	576
Kruszyna	1949,9407	963
Lgota Mała	812,3763	583
Łęg - Kijów	1048,1631	93
Pieńki Szczepockie	161,1499	82
Teklinów	244,3175	349
Widzów	668,0959	1052
Widzówek	643,2492	187
Wikłów	669,3174	171
Razem	9314,9616	4881

* wg danych Urzędu Gminy w Kruszynie

Poziom bezrobocie

W roku 2006 w Powiatowym Urzędzie Pracy w Częstochowie zarejestrowanych było ogółem 291 osób (w tym 146 kobiet) z terenu gminy Kruszyna.

Poziom bezrobocie w gminie w latach 2002-2006:

Rok	2002	2003	2004	2005	2006
Kobiety	139	143	151	149	146
Absolwenci	18	12	19	11	13
Zwolnieni z przyczyn dotyczących zakładu pracy	27	21	18	17	8
Z prawem do zasiłku	46	32	38	50	32
W wieku produkcyjnym mobilnym (18-44 lata)	248	237	235	237	200
Pozostający bez pracy powyżej 12 miesięcy	158	156	142	145	145
Ogółem	319	304	316	326	291

* wg danych PUP w Częstochowie

2.2. Oświata

W gminie funkcjonują następujące publiczne placówki oświatowe:

- Szkoły Podstawowe w: Kruszynie, Jackowie, Lgocie Małej, Widzowie,
- Gimnazja w Kruszynie i Widzowie,
- Gminne Przedszkola w Kruszynie, Widzowie i Lgocie Małej.

Dane o szkołach na terenie gminy:

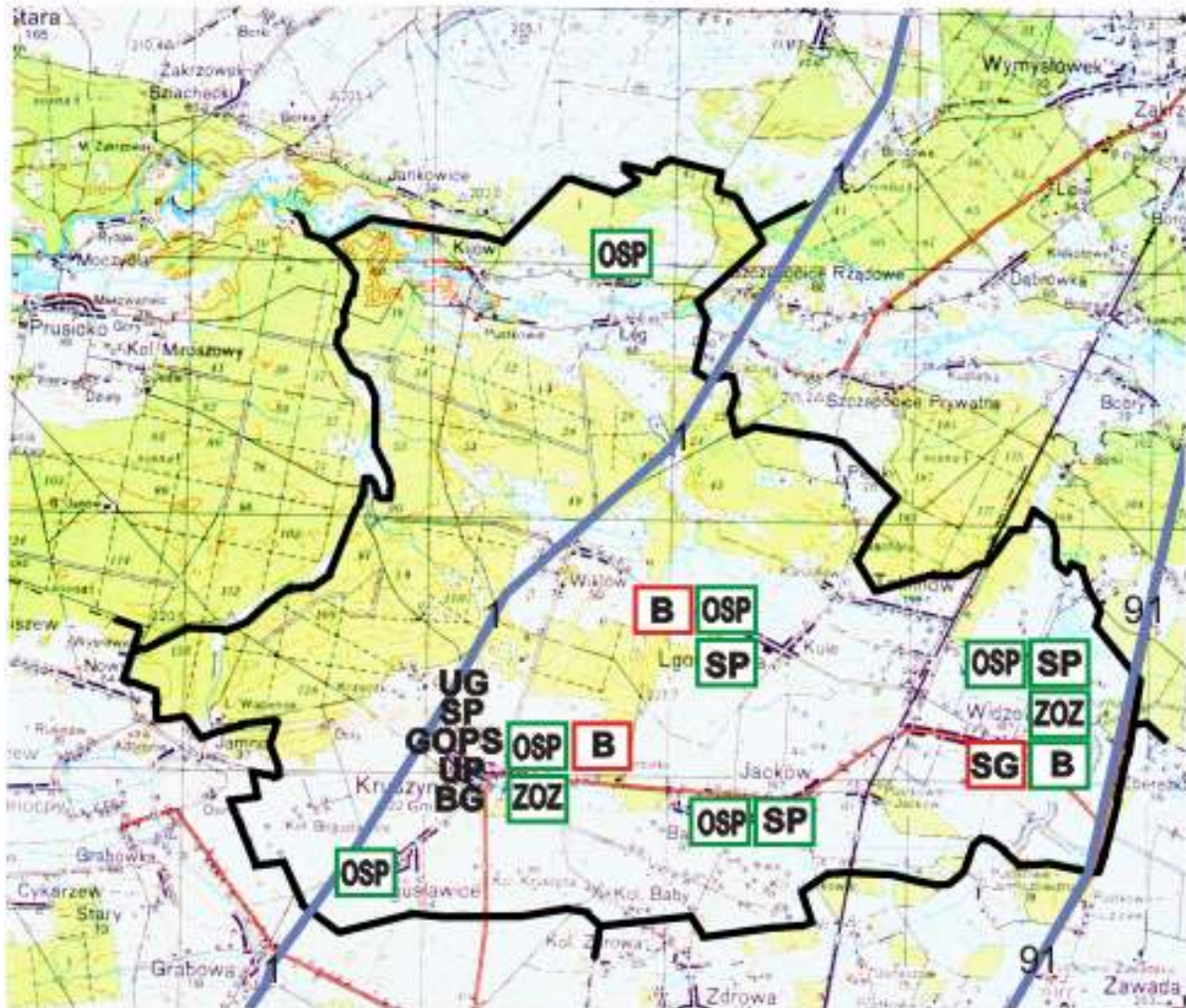
Placówka oświatowa	Liczba uczniów	Liczba nauczycieli		Liczba sal dydaktycznych	Powierzchnia użytkowa w m ²	Sale gimnastyczne
		osoby	etaty			
Szkoła Podstawowa w Kruszynie	145	16	11,56	4	2308	24,9x12,9
Gimnazjum w Kruszynie	139	17	12,11	7		
Szkoła Podstawowa w Widzowie	97	14	9,84	4	1170	15x7
Gimnazjum w Widzowie	104	15	11,46	5		
Szkoła Podstawowa w Jackowie	55	16	10,28	5	727	-
Szkoła Podstawowa w Lgocie Małej	74	14	8,11	6	811	10,8x5,7

* wg danych Urzędu Gminy w Kruszynie

4 szkoły podstawowe i 2 gimnazja działające w gminie Kruszyna zaspokajają potrzeby w tym zakresie. Do szkół ponadgimnazjalnych: średnich, zawodowych i wyższych, młodzież dojeżdża do Częstochowy lub do Radomska.

GMINA KRUSZYNA

Infrastruktura społeczna na terenie gminy



UG	Urząd Gminy
SP	Szkoła
OSP	Ochotnicza Straż Pożarna
GOPS	Gminny Ośrodek Pomocy Społecznej
ZOZ	Ośrodek Zdrowia
UP	Urząd Pocztowy
BG	Biblioteka Gminna
SG	Sala Gimnastyczna
B	Boisko
B	Planowana budowa obiektu
OSP	Planowana modernizacja obiektu

2.3. Służba zdrowia

Ochroną zdrowia na terenie gminy Kruszyna zajmuje się Niepubliczny Zakład Opieki Zdrowotnej prowadzący dwie Przychodnie w: Kruszynie i Widzowie. Ponadto w Kruszynie znajduje się Apteka, a w Widzowie – Punkt Apteczny. Kadre Niepublicznego Zakładu Opieki Zdrowotnej stanowią:

- 3 lekarzy specjalistów (podstawowa opieka zdrowotna (POZ)),
- 2 lekarzy dentyistów (stomatologia),
- 5 lekarzy specjalistów (ambulatoryjna opieka specjalistyczna (AOS)),
- 1 mgr rehabilitacji ruchowej, 2 techników fizjoterapeutów (fizjoterapia),
- 6 pielęgniarek, 1 położna (personel średni).

2.4. Mieszkalnictwo

W gminie występuje zabudowa jednorodzinna i zagrodowa. W Widzowie usytuowane jest osiedle mieszkaniowe w formie budownictwa skoncentrowanego i o niskiej intensywności zabudowy w pozostałych jednostkach osadniczych.

Poza tym:

- zabudowa mieszkaniowa wielorodzinna (2 domy wielorodzinne w Kruszynie, 4 bloki mieszkalne w Widzowie),
- zabudowa letniskowa, zabudowa mieszkaniowa z funkcją rekreacyjną, głównie na terenie Kijowa i Łęgu.

Wg *Województwo Śląskie – Podregiony, Powiaty, Gminy, 2006* na terenie gminy Kruszyna w roku 2005 znajdowało się 1593 mieszkań o łącznej powierzchni 122,9 tys. m². Standard mieszkań przedstawiał się następująco:

- przeciętna liczba osób w jednym mieszkaniu wyniosła 3,72 osoby (dla powiatu częstochowskiego – 3,61 osoby, dla województwa śląskiego – 2,80),
- średnia powierzchnia użytkowa mieszkania na terenie gminy wyniosła 77,1 m² (powiat – 70,9 m², województwo – 66,2 m²),
- średnia powierzchnia użytkowa, przypadająca na jedną osobę dla gminy wyniosła 25,2 m² (powiat – 24,8 m², województwo – 23,7 m²).

W roku 2005 do użytku w gminie oddano 14 budynków (w tym: 14 mieszkań), o łącznej kubaturze 9315 m³.

2.5. Kultura

W gminie funkcjonuje Gminna Biblioteka Publiczna w Kruszynie i jej filia w Widzowie. Księgozbiór obu bibliotek wynosi 22 tys. woluminów.

Charakterystyka działalności bibliotek na terenie gminy:

<i>Średnia</i>	<i>Biblioteka Gminna w Kruszynie</i>	<i>Filia Biblioteczna w Widzowie</i>
Wypożyczeń na 1 czytelnika	19	17
Odwiedzin 1 czytelnika	8	5
Dzienna odwiedzin	19	7
Wskaźnik zakupu na 1 czytelnika	1	1,7

* wg danych Urzędu Gminy w Kruszynie

W bibliotekach mieszkańcy mogą korzystać z czytelni internetowych:

- GBP Kruszyna – 3 komputery z dostępem do Internetu,
- Filia Widzów – 1 komputer z dostępem do Internetu.

W gminie znajdują się dwie Parafie Rzymsko-Katolickie w: Kruszynie i Widzowie.

Spółeczną działalność kulturalną na terenie gminy prowadzi Towarzystwo Przyjaciół Kruszyny, które posiada Izbę Historii. Zgromadzone zostały w niej pamiątki historyczne, obrazy i zdjęcia związane z Kruszyną. TPK wydał również *Informator o Kruszynie*, organizował plenery malarskie oraz okolicznościowe uroczystości upamiętniające martyrologię mieszkańców okolic.

Zabytki gminy

W gminie zachowało się wiele zabytków o wysokiej wartości historycznej i kulturowej. Należą do nich:

- Zespół pałacowo-parkowy w Kruszynie z XVI w., reprezentujący styl późnorenesansowy. Pałac wzniesiony został na planie czworoboku z dziedzińcem, według projektu Tomasza Ponciniego. W parku z różnorodnym gatunkowo storodrzewiem, stawami i kanałem wodnym, znajduje się pustelnia Denhoffa z II poł. XVII w. oraz kaplica Sobieskiego z końca XVII w. Całość zajmuje powierzchnię 17,40 ha. W planie zagospodarowania przestrzennego obiekt przeznaczony jest na cele mieszkalnictwa specjalnego tj. rezydencjonalnego, hotelowego oraz zespołu sanatoryjno-rekreacyjnego. Zespół pałacowo-parkowy ma uregulowany stan prawny i obecnie jest własnością prywatną;
- Kościół Parafialny p.w. św. Macieja Apostoła w Kruszynie z XVII w. (rejestr nr A/210 z 1978r.) z barokowym cmentarzem przykościelnym, otoczony murem z wnękami, strzelnicami kluczowymi, dzwonnica i plebania;
- Budynek dawnego zarządu dóbr w Kruszynie – w stylu klasycystycznym z XIX w. – zaadaptowany na siedzibę Urzędu Gminy;
- Cmentarz grzebalny z I poł. XIX w. (rejestr nr A/412 z 1987r.);
- Jacków – młyn motorowy z 1939 r. (ruiny po pożarze w 1999 r.);

- Kruszyna – pozostałości zespołu folwarcznego (XIX/XX w.), plebania z pocz. XX w., młyn motorowy (1904 r.);
- Lgota Mała – kaplica murowana;
- Łęg – młyn wodny (1920 r.), dom drewniany z pocz. XX w.;
- Teklinów – dom pożydowski na stacji kolejowej;
- Widzów – kościół parafialny (1910 r.), pozostałości zespołu folwarcznego (XIX/XX w.) oraz młyn motorowy z lat 20 XX w.;
- Wikłów – pozostałości zespołu dworskiego z pocz. XX w., miejsce po cmentarzu wojennym;
- Stanowiska archeologiczne w Kruszynie.

Miejsca pamięci:

- pomnik upamiętniający bitwę stoczoną przez oddziały powstańcze w 1863 r. oraz mord na mieszkańcach Kruszyny popełniony przez wojska niemieckie w 1939 r. w Kruszynie, pomnik w Pieńkach Szczepockich ku czci mieszkańców zamordowanych przez okupanta w 1944 roku;
- pomnik w Widzowie upamiętniający mord popełniony na mieszkańcach w 1939r.

2.6. Pomoc społeczna

Zadania z zakresu pomocy społecznej w gminie realizuje Gminny Ośrodek Pomocy Społecznej w Kruszynie.

Liczba rodzin korzystających z pomocy społecznej według powodów przyznania tejże:

Powody trudnej sytuacji życiowej	Liczba rodzin korzystających z pomocy				
	2002	2003	2004	2005	2006
Ubóstwo	8	7	1	8	8
Bezrobocie	158	91	121	142	84
Niepełnosprawność	49	63	69	66	61
Długotrwała choroba	52	21	15	18	9
Przemoc w rodzinie	-	-	-	-	-
Ochrona macierzyństwa	21	26	10	-	-
Bezradność w sprawach opiekuńczo-wychowawczych	49	46	35	34	42
Alkoholizm	14	25	12	21	14
Trudności w przystosowaniu do życia po opuszczeniu zakładu karnego	-	3	1	3	3
Kłęsa żywiołowa lub ekologiczna/ Zdarzenie losowe	-	8	15	-	58
Zasiłki rodzinne	2	4	1	-	-

* wg danych Urzędu Gminy w Kruszynie

Środki finansowe na pomoc społeczną wg źródeł pochodzenia:

Rok	Zadania własne (kwota)	Zadania zlecone (kwota)
2002	109.121	290.497
2003	123.128	236.805
2004	155.404	106.945
2005	181.417	76.552
2006	180.886	152.634

* wg danych Urzędu Gminy w Kruszynie

W wyniku zmian w przepisach dotyczących pomocy społecznej coraz więcej zadań przechodzi do kompetencji gmin. Dlatego też, według powyższej tabeli, maleją kwoty na realizację zadań zleconych, a rosną kwoty na realizację zadań własnych.

2.7. Bezpieczeństwo publiczne

Policja

Teren gminy Kruszyna obsługiwany jest przez Komisariat Policji w Kłomnicach.

Kategorie popełnianych przestępstw na terenie gminy w latach 2002-2006:

	Liczba przestępstw				
	2002	2003	2004	2005	2006
Kradzież mienia	25	26	42	28	17
Kradzież z włamaniem	32	39	34	25	16
Kradzież z włamaniem do samochodu	2	7	9	12	8
Rozbój, kradzieże z rozbojem	0	3	1	0	2
Bójka, pobicie	2	3	1	1	0
Zabójstwo	0	0	0	0	0
Zgwałcenie	0	0	0	0	0
Nietrzeźwi kierujący	0	0	2	19	21
Zatrzymani do wytrzeźwienia	16	19	12	21	26
Przemoc domowa	15	21	17	5	11
Groźby karalne	6	7	10	9	11
Niealimentacja	16	19	14	2	1
Inne przestępstwa	71	73	85	64	68
Razem	185	217	227	186	181

*wg danych Komisariatu Policji w Kłomnicach

Liczba sporządzonych Niebieskich Kart w latach 2002-2006:

Rok	2002	2003	2004	2005	2006
Liczba sporządzonych kart	15	21	17	5	11

*wg danych Komisariatu Policji w Kłomnicach

Ochotnicze Straże Pożarne

Na terenie gminy działa 6 jednostek OSP w: Bogusławicach, Jackowie, Kruszynie, Lgocie Małej, Łęgu i Widzowie.

OSP w Kruszynie posiada remizę wraz z salą zabaw i garażami, 2 samochody pożarnicze i podstawowy sprzęt gaśniczy. Jednostka ta, wraz z OSP w Widzowie, włączona jest do Krajowego Systemu Ratowniczo-Gaśniczego.

OSP w Bogusławicach posiada remizę wraz z garażami i salą zabaw, wyposażona jest w samochód pożarniczy STAR 244 z autopompą oraz podstawowy sprzęt gaśniczy. Pozostałe jednostki również posiadają własne strażnice oraz wyposażone są w samochody pożarnicze oraz inny niezbędny sprzęt gaśniczy. W szeregach Ochotniczych Straży Pożarnych działa 127 druhów.

2.8. Sport, turystyka, rekreacja

Działalność sportową na terenie gminy Kruszyna prowadzą kluby sportowe:

- Uczniowski Ludowy Klub Sportowy „Polonia - Unia” w Widzowie,
- Uczniowski Ludowy Klub Sportowy „Kmicic” w Kruszynie

Bazę sportową w gminie tworzą:

- boiska sportowe w Lgocie Małej, Kruszynie i Widzowie,
- boiska szkolne przy szkołach podstawowych w Kruszynie, Lgocie Małej, Widzowie, Jackowie,
- sale gimnastyczne:
 - w Szkole Podstawowej w Kruszynie o wymiarach 24,9x12,9 m,
 - w Szkole Podstawowej w Lgocie Małej o wymiarach 10x5,6 m,
 - w Szkole Podstawowej w Widzowie o wymiarach 13x6 m.

Bazę turystyczno-rekreacyjną stanowią:

- Ośrodek Wypoczynkowy i Zajazd „Leśny” w Łęgu (100 m od rzeki Warty) oferujący całoroczny wynajem pokoi i domków campingowych z możliwością rozbicia namiotów,
- Zajazd „Kruszyna” w Wikłowie (przy drodze nr 1) – 80 miejsc noclegowych oraz zaplecze gastronomiczne i rekreacyjne,
- Bar Armenia w Bogusławicach.

2.9. Aktywność społeczna

Gmina Kruszyna należy do Lokalnej Grupy Działania – Stowarzyszenia „Razem na Wyżyny” na rzecz rozwoju gmin regionu: Kłomnice, Kruszyna, Miedźno (powiat kłobucki), Mykanów i Rędziny.

Od roku 1987 działa Towarzystwo Przyjaciół Kruszyny, skupiające ok. 70 osób. Jego ideą jest ochrona zabytków, tradycji i dziedzictwa kulturowego.

W roku 2004 w Bogusławicach została powołana Grupa Odnowy Wsi, która zgłosiła akces do Śląskiego Programu Odnowy Wsi pilotowanego przez Śląski Związek Gmin. Grupa zgłosiła przedsięwzięcie ukształtowania przestrzeni publicznej na wyrobisku w centrum wsi Bogusławice.

Od 2005 powołana została 8 osobowa Grupa Odnowy Wsi w Kruszynie, której zadaniem była odnowa i adaptacja zabytkowego budynku na potrzeby administracji samorządowej.

III. DIAGNOZA STANU INFRASTRUKTURY TECHNICZNEJ

3.1. Zaopatrzenie w wodę

Wszystkie miejscowości w gminie zaopatruje wodociąg gminny, zasilany z ujęcia własnego w Kruszynie oraz ujęcie w Janowie Wolskim gm. Ładzice. Ujęcie wody w Kruszynie ma wydajność 1152m³/dobę, przepompownię, 3 zbiorniki wyrównawcze o pojemności 100 m³ każdy. Ujęcie to zaopatruje w wodę niemal całą gminę (1163 przyłączy) z wyjątkiem wsi Łęg i Kijów, które są zasilane przez wodociąg z terenu gminy Ładzice.

Długość sieci wodociągowej w gminie wynosi 72,1 km, przyłączonych do niej jest 1372 budynków (na 1388 budynków w gminie). Wskaźnik przyłączy wodociągowych na 100 budynków mieszkalnych dla gminy wynosi 98,8%.

3.2. Kanalizacja

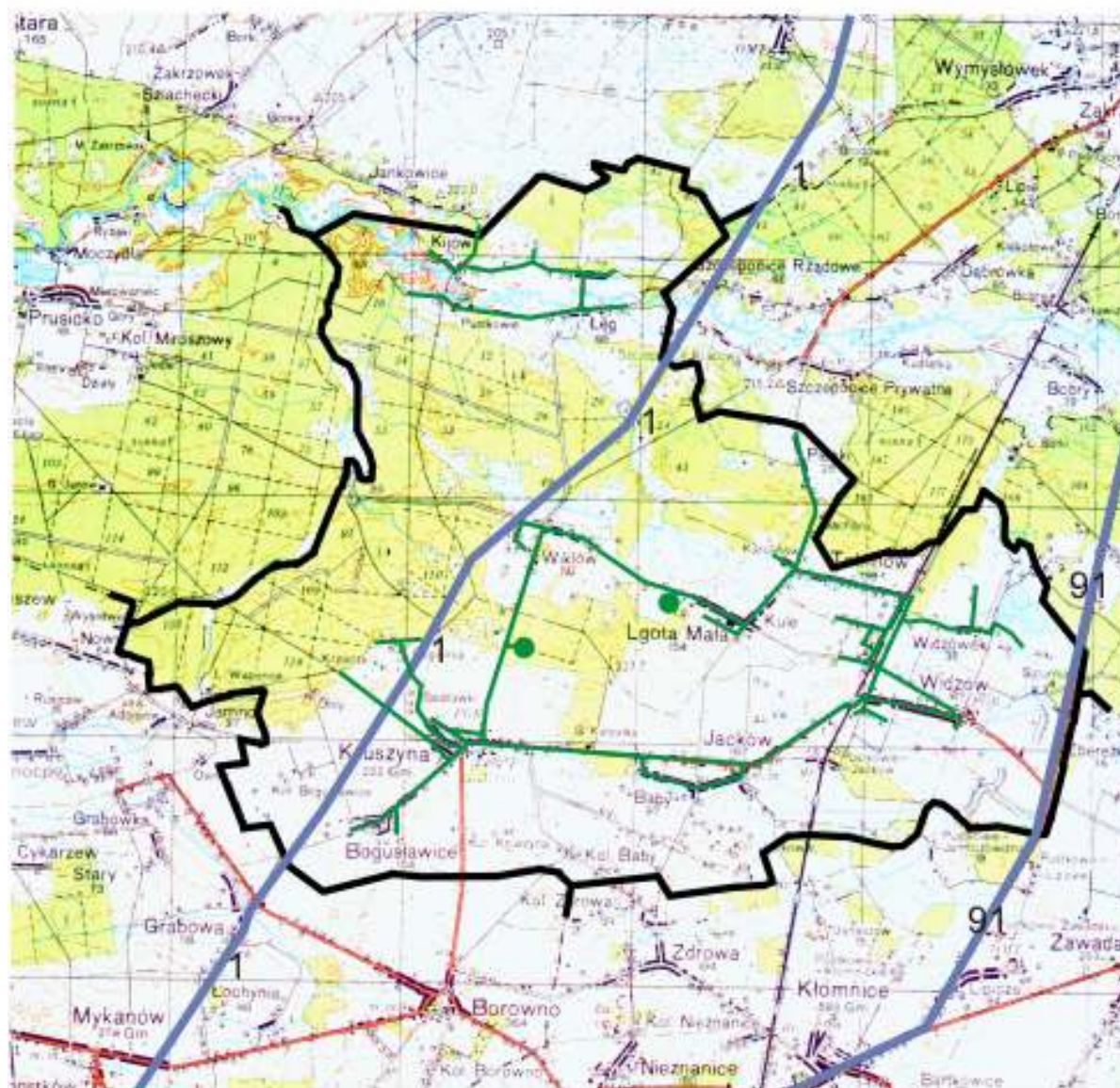
Na terenie gminy ścieki gromadzone są głównie w bezodpływowych zbiornikach, z których okresowo są wywożone do oczyszczalni. Usługi wywozu nieczystości płynnych w gminie świadczą:

- „REMONDIS” sp.z.o.o., oddz. Częstochowa – samochody o poj. 8 m³, 12 m³,
- Spółdzielnia Kółek Rolniczych w Kłomnicach – beczka o poj. 2 m³,
- „Wywóz nieczystości płynnych oraz przewóz ładunków – Wiesław Strach” Częstochowa – samochody o poj.: 4,5 m³, 12m³, 15 m³, 16m³,
- Szot Józef, Cykarzew Północny – samochód o poj. 8 m³,
- „SITA” sp. z.o.o. Częstochowa – samochód o poj. 7,5 m³,
- P.U. „JULBEKS” – samochód o poj. 6,0 m³.

W Widzowie znajduje się mechaniczno-biologiczna oczyszczalnia ścieków komunalnych typu "MINIDEPURAL" z redukcją związków biogenych i stabilizacją osadu nadmiarowego typu SBR. Obiekty technologiczne umieszczone zostały pod ziemią, co do minimum ograniczyło uciążliwość obiektu dla otoczenia. W chwili obecnej oczyszczalnia ma przepustowość 250

GMINA KRUSZYNA

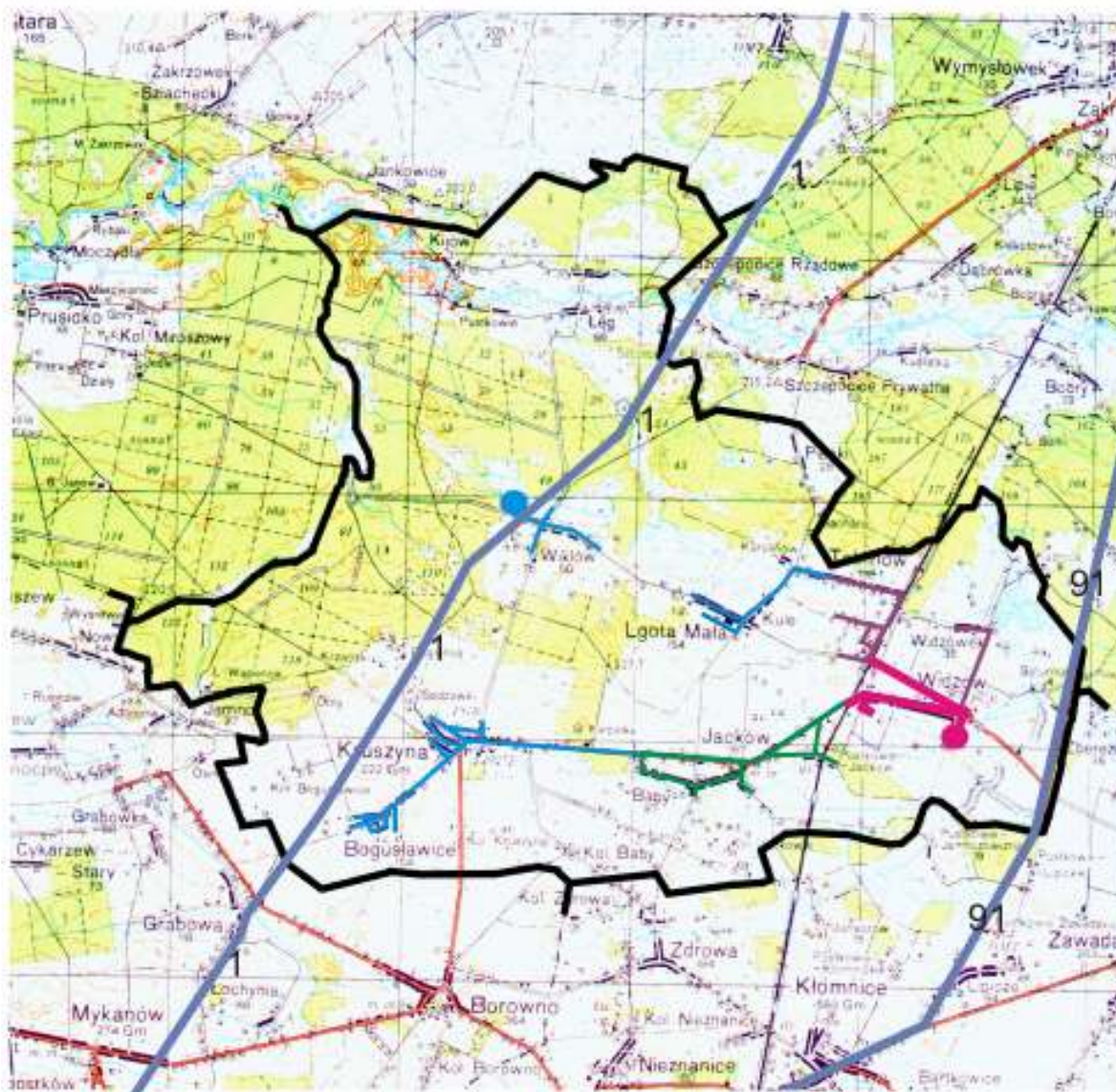
Istniejąca sieć wodociągowa na terenie gminy



— Istniejąca sieć wodociągowa
● Istniejące ujęcie wody

GMINA KRUSZYNA

Istniejąca i planowana rozbudowa sieci kanalizacyjnej na terenie gminy



-  Istniejąca sieć kanalizacyjna
-  Istniejąca oczyszczalnia ścieków
-  Planowana lokalizacja oczyszczalni ścieków
-  Planowana na lata 2008-2009 rozbudowa sieci kanalizacyjnej
-  Planowana na lata 2009-2010 rozbudowa sieci kanalizacyjnej
-  Planowana na lata 2010-2013 rozbudowa sieci kanalizacyjnej

m³/dobę, docelowo (po zrealizowaniu II etapu budowy) ma osiągać 600 m³ na dobę. Środki na budowę oczyszczalni w większości pochodziły z Wojewódzkiego Funduszu Ochrony Środowiska i Gospodarki Wodnej w Katowicach. Docelowo oczyszczalnia ta będzie mogła obsłużyć teren całej gminy. W chwili obecnej część ścieków dowożona jest beczkownikami.

3.3. Sieć gazownicza

Na obszarze gminy nie ma sieci gazociągów dostarczających paliwo do odbiorców. Do celów bytowych mieszkańcy używają gazu w butlach. Dostępność i liczba punktów wymiany butli gazowych zaspokaja lokalne potrzeby w tym zakresie.

Od stacji Redukcyjno-Pomiarowej w Łochyni (gm. Mykanów) w kierunku Kruszyny wybudowany jest gazociąg niskiego ciśnienia o parametrach zdolnych zasilać miejscowości Kruszynę i Bogusławice oraz Zespół Pałacowy w Kruszynie. Dla pozostałych miejscowości w gminie istnieje możliwość zaopatrzenia gazu z rurociągu wysokopiętnego przebiegającego po wschodniej granicy gminy w miejscowości Widzów wzdłuż drogi krajowej nr 741.

3.4. Zaopatrzenie w ciepło

Zbiorowy system ogrzewania funkcjonuje w Widzowie obejmując 56 mieszkań w 4 Blokach Spółdzielni Mieszkaniowej oraz budynek Szkoły Podstawowej i Gimnazjum, zasilany jest z niskoemisyjnej kotłowni węglowej.

Pozostałe budynki ogrzewane są indywidualnymi systemami grzewczymi. Indywidualne gospodarstwa domowe posiadają źródła ciepła bazujące przeważnie na paliwie węglowym. Lokalne kotłownie węglowe posiadają budynki użyteczności publicznej:

- Szkoła Podstawowa i Gimnazjum w Kruszynie,
- Urząd Gminy w Kruszynie,
- Niepubliczny Zakład Opieki Zdrowotnej w Kruszynie,
- Szkoła Podstawowa w Lgocie Małej,
- Szkoła Podstawowa w Jackowie,
- Przedszkole w Kruszynie.

3.5. Energetyka

Wszystkie miejscowości na terenie gminy są zaopatrywane w energię elektryczną. Energia elektryczna dostarczana jest do gminy z 2 źródeł:

- stacji GPZ w Kłomnicach 110/15 kV – obsługującej południowy teren gminy,

- stacji GPZ „Radomsko” – obsługującej wsie Kijów, Łęg i Pieńki Szczepockie.

Zasilanie odbywa się magistralnymi liniami napowietrznymi 15 kV poprzez stacje transformatorowe 15/0,4 kV. Oba GPZ-ety posiadają rezerwy dla obsługi nowych odbiorców, przyrost zapotrzebowania mocy kształtuje się na 3-5% rocznie.

Przez teren gminy przebiegają również linie energetyczne wysokiego napięcia:

- linia 400kV relacji Joachimów - Rogowiec
- linia 220kV relacji Joachimów - Rogowiec I
- linia 220kV relacji Joachimów - Rogowiec II
- linia 110kV relacji Wrzosowa - Kłomnice - Radomsko

Linie te posiadają strefy oddziaływania promieniowania elektromagnetycznego, które stanowią ograniczenie dla zainwestowania.

Siecią energetyczną na terenie gminy Kruszyna zarządzają:

- ENION Spółka Akcyjna, Oddział w Częstochowie, Zakład Energetyczny Częstochowa
- Zakład Energetyczny Łódź – Teren S.A., Rejon Energetyczny Radomsko
- „PKP ENERGETYKA” Spółka z o.o. Zakład Staropolski Częstochowa.

3.6. Gospodarka odpadami

W gminie funkcjonują dwa systemy zbierania odpadów:

- system mieszany – źródłami wytwarzanych odpadów są gospodarstwa domowe i obiekty infrastruktury (handel, usługi, szkolnictwo), właściciele gospodarstw są zobowiązani do wyposażenia posesji w pojemniki na odpady,
- system selektywny – segregowane są: szkło, plastik, papier.

Gmina nie posiada własnego składowiska. Odpady z terenu gminy przewożone są na składowisko odpadów komunalnych w Młynku Sobuczynie - gmina Poczesna lub na składowisko w Jadwinówce (poza teren województwa śląskiego – powiat radomszczański).

Usuwaniami odpadów zajmują się następujące podmioty gospodarcze:

- „MZO ASMABEL” Częstochowa,
- „REMONDIS” sp. z.o.o.,
- „SITA” sp. z.o.o. w Częstochowie,
- „Wywóz Nieczystości oraz Przewóz Ładunków – Wiesław Strach” w Częstochowie,
- EKO-REGION sp. z.o.o. w Bełchatowie.

Pojemniki o pojemnościach: 120, 240, 770 lub 1100 litrów rozstawione są na prywatnych posesjach i opróżniane raz w miesiącu na koszt mieszkańców.

Selektywna zbiórka odpadów odbywa się na koszt gminy do kontenerów (14 kontenerów do zbiórki szkła, 14 kontenerów do zbiórki plastiku, 4 kontenery na papier) ustawionych w miejscowościach, w miejscach publicznych. W roku 2005 zebrano łącznie 14 ton, a w roku 2006 - 17,36 ton wyselekcjonowanych odpadów.

W gminie występują również tzw. dzikie wysypiska (według przeprowadzonego rozpoznania ustalono 7 takich miejsc głównie w wyrobiskach popiaskowych), które wymagają likwidacji, a tereny na których się znajdują, rekultywacji.

3.7. Komunikacja

Przez teren gminy w kierunku północno-południowym przebiegają ważne szlaki komunikacyjne:

- droga krajowa Nr 1 relacji Gdańsk – Łódź – Częstochowa – Cieszyn (po przebudowie ma stać się fragmentem autostrady A-1) – na terenie gminy ma długość 10,400 km,
- droga krajowa Nr 91 Brzoza – Toruń – Radomsko – Częstochowa, która na terenie gminy przebiega na odcinku 1,750 km,
- linia kolejowa Warszawa-Koluszki-Częstochowa, ze stacją kolejową Widzów-Teklinów i przystankiem w Jackowie.

Dla lokalnych połączeń komunikacyjnych najważniejszą funkcję pełnią drogi powiatowe, którymi zarządza Powiatowy Zarząd Dróg w Częstochowie.

Wykaz dróg powiatowych:

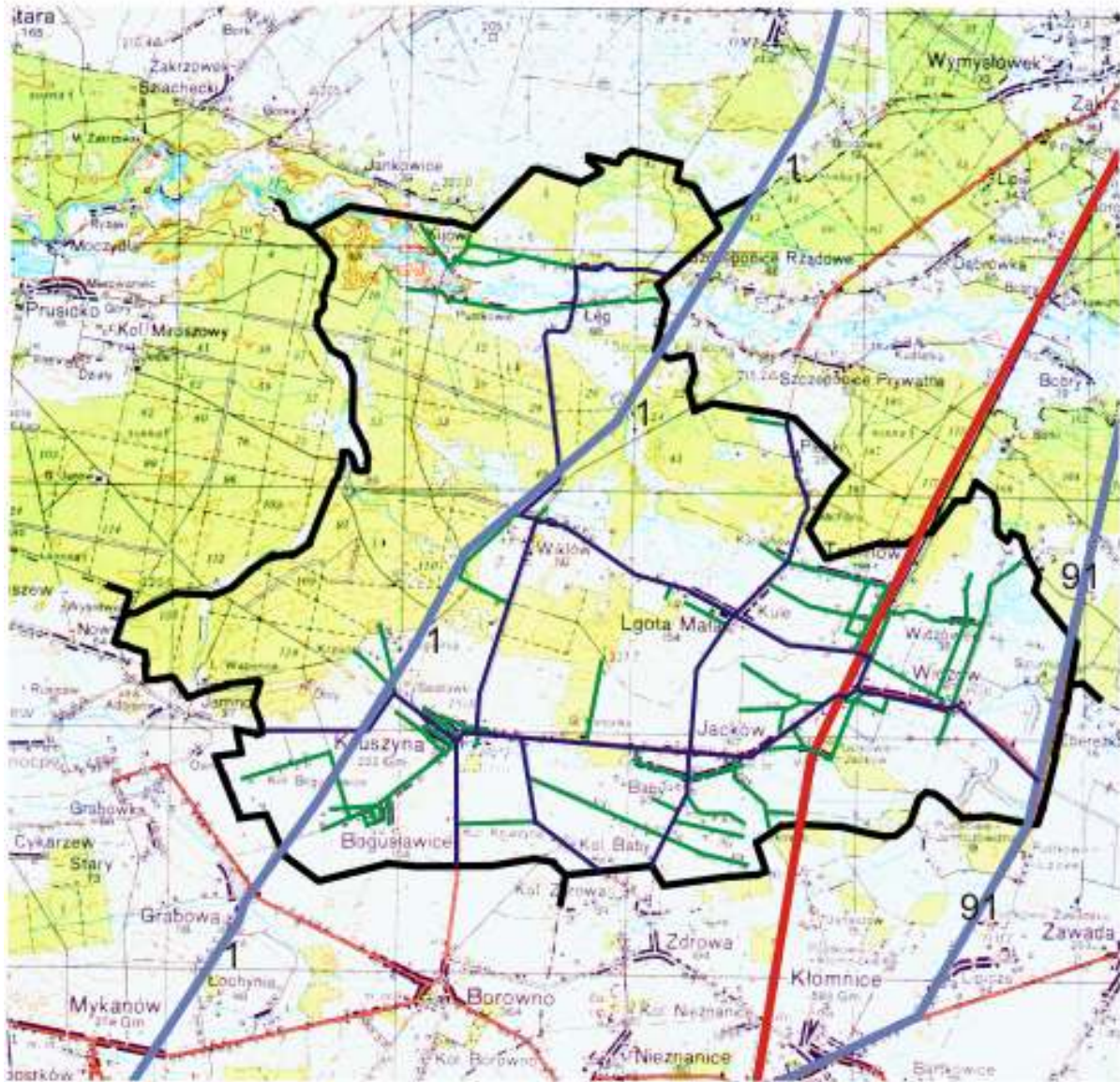
Numer drogi	Relacja	Długość drogi (km)
S 1000	Cykarzew – Adamów - Jamno - do DK1	7,7
S1002	DK1 - Łęg - DK1	6,5
S 1003	DK1 - Wikłów - Kruszyna	3,4
S1004	DK1 - Kruszyna (ul. Kościelna)	1
S1006	Wikłów - Lgota Mała - Antoniów - dr. pow. S 1025	6,4
S1025	Borowno - Kruszyna - Jacków - Widzów - DK 91	13,9
S 1070	Kłomnice – Zdrowa - Kruszyna	7,3
S 1079	Wikłów - Prusicko (przez las)	3
S 1116	Pieńki Szczepockie - Lgota Mała - Jacków - Zdrowa	7,2

* wg danych Urzędu Gminy w Kruszynie

Drogi powiatowe w gminie Kruszyna mają łącznie 56,4 km. Z całej sieci dróg tej kategorii ok. 60% posiada nawierzchnię bitumiczną. Pozostałe drogi są utwardzone, ale wymagają wykonania przebudowy i modernizacji. Brakuje chodników lub poboczy przystosowanych dla ruchu pieszego.

GMINA KRUSZYNA

Infrastruktura drogowa na terenie gminy



- drogi krajowe Nr 1, Nr 91
- drogi powiatowe
- drogi gminne
- linia kolejowa

Sieć drogową w gminie uzupełniają drogi gminne o łącznej długości 230,7 km. Zarządzane i finansowane są przez samorząd gminny.

Wykaz ważniejszych dróg gminnych:

Numer drogi	Relacja	Długość drogi (km)
694001 S	Kruszyna - Bogusławice	2,59
694003 S	Widzów - Widzówek	3,57
694005 S	Jacków - Baby	1,97
694006 S	Łęg – Kijów	4,85
694007 S	Kijów - Łęg	2,56
694011 S	Widzów - Teklinów	1,93
694082 S	Bogusławice, ul. Górna	0,9
694084 S	Bogusławice, ul. Borowińska	0,86
694140 S	Jacków - Jacków Pustkowie	0,89
694230 S	Kruszyna, ul. Ogrodowa	0,46
694231 S	Kruszyna, ul. Sienkiewicza	0,5
694233 S	Kruszyna, ul. Strażacka	0,75
694235 S	Kruszyna, ul. Północna	0,52
694320 S	Lgota Mała, ul. Ogrodowa	0,8
694450 S	Widzów, ul. Antoniowska	1,37

* wg danych Urzędu Gminy w Kruszynie

Drogi gminne mają różne nawierzchnie, w większości są drogami utwardzonymi, w części o nawierzchni bitumicznej. Część dróg ze względu na stan techniczny wymaga modernizacji i remontów.

3.8. Telefonizacja

Gmina jest stelefonizowana. Powszechna telefonizacja gminy Kruszyna została przeprowadzona w latach 1997-1998. Inwestorem zadania była Telekomunikacja Polska S.A. Zakład Telekomunikacyjny w Częstochowie. Przedsięwzięcie obejmowało doprowadzenie łączy telefonicznych do każdego zainteresowanego właściciela budynku bądź lokalu mieszkalnego. Chętni, którzy dziś starają się o łącze stałe zgłaszają się do Telekomunikacji i tam je uzyskują. Do sieci podłączonych jest 736 abonentów – na 100 mieszkańców liczba abonentów telefonicznych wynosi 13,59.

Ponadto teren gminy objęty jest zasięgiem telefonii komórkowej Era, Plus i Orange.

Od czerwca 2004 na terenie gminy działa sieć radiowa Wi-Fi Alfa Net 20. W chwili obecnej korzysta z niej ok. 100 użytkowników.

Ponadto w znacznej części gminy mieszkańcy mają dostęp do Neostrady i Netii.

IV. DIAGNOZA STANU SFERY GOSPODARCZEJ

4.1. Przemysł

Na terenie gminy działalność produkcyjną prowadzą:

- P.P.H.U. „CERAMIKA ŁĘG” – wydobywanie gliny i produkcja ceramiki budowlanej (wyrobów ceramicznych ściennych i stropowych) produkująca 2100 ton rocznie,
- MP Alamenti Sp z o.o – produkcja płyt warstwowych,
- Zakład Produkcji Drzwi KORONA s.c. J. Łapeta & D.Gajda,
- P.P.U.H. „Antex” – wydobywanie piasku,
- P.P.H.U. Elektrownie wodne i wiatrowe – wytwarzanie energii elektrycznej,
- Piekarnia w Widzowie.

Funkcjonujące w gminie pozostałe podmioty gospodarcze prowadzą działalność gospodarczą głównie w sektorze handlu i usług (charakterystyka aktywności gospodarczej mieszkańców zostanie przedstawiona w rozdziale 4.3.).

Według stanu na 31.10.2007r. w gminie funkcjonuje 148 podmiotów gospodarczych.

4.2. Rolnictwo i leśnictwo

ROLNICTWO

Gmina Kruszyna jest rejonem rolniczym (ok. 53,3% powierzchni stanowią użytki rolne) o dużym wskaźniku lesistości (około 39,5% powierzchni gminy stanowią lasy i zadrzewienia).

W gospodarce gminy dominuje rolnictwo drobnotowarowe. Kilka dużych gospodarstw prowadzi produkcję zbóż, rzepaku, kukurydzy. W strukturze użytków rolnych dominują grunty orne i stanowią one ok. 70% ogólnej powierzchni. Ze względu na warunki przyrodniczo-glebowe na terenie gminy dominują uprawy zbóż (żyto, pszenica, owies) i ziemniaków.

W gminie występuje hodowla bydła oraz trzody chlewnej i koni.

Rolnictwo stanowi jedyne źródło utrzymania dla 7,2% ludności w wieku produkcyjnym (wg *Spisu Powszechnego Ludności*, Kruszyna 2002), są to głównie osoby w wieku 41-54 lata.

W gminie przeważają grunty średniej jakości (grunty orne klas IVa-IVb i użytki zielone klasy IV). Stanowią one 49,4% ogólnej powierzchni użytków rolnych. Największy udział gleb dobrej jakości występuje w obrębie wsi Bogusławice, średniej w rejonach Bab, Jackowa i Widzowa. Najsłabsze gleby posiadają

miejsowości: Pieńki Szczepockie, Łęg, Kijów i Wikłów. Wskaźnik waloryzacji gleb dla gminy wynosi 39,33 pkt.

Struktura użytkowania gruntów w gminie Kruszyna:

	ha	%
Użytki rolne	5174,85	55,7
W tym:		
Grunty orne	3658,96	70,7
Użytki zielone	1454,95	28,1
Lasy i zadrzewienia	3444,41	37
Wody	91,03	1
Tereny zabudowane	203,06	2
Drogi	257,00	2,8
Nieuzytki	96,92	1

* wg danych Urzędu Gminy w Kruszynie

W roku 2005 w gminie Kruszyna istniało 1105 gospodarstw rolnych o średniej powierzchni 4,31 ha. Najwięcej jest gospodarstw małych do 5 ha (920 gospodarstwa, 83,2% ogólnej liczby gospodarstw, łączna powierzchnia 2153,34 ha). W grupie obszarowej od 5-8 ha jest 101 gospodarstw (9,1%, 638,38 ha). W grupie gospodarstw od 8-10 ha znajdują się 32 gospodarstwa (2,9%, 281,08 ha), od 10-14 ha, jest 23 gospodarstw (2,1%, 266,78 ha), gospodarstw powyżej 15 ha jest 29 (2,6%, 1424,44 ha). Największa liczba dużych gospodarstw znajduje się w obrębie Kruszyny.

Największy udział w strukturze zasiewów gminy zajmują zboża (83,5% zasiewów). Wśród zbóż dominuje uprawa żyta i pszenicy, poza tym uprawia się owies, jęczmień i kukurydzę.

LEŚNICTWO

Ogólna powierzchnia lasów i gruntów zadrzewionych i zakrzewionych w gminie Kruszyna wynosi 3444,41 ha, Stopień lesistości dla całej gminy wynosi 39,5%. Tereny o najwyższej lesistości leżą w miejscowościach: Kijów (83,7%), Łęg (60,6%), Wikłów (51,9%) i Kruszyna (50,4%). Najniższy wskaźnik mają: Baby, Widzówek i Jacków – wszystkie poniżej 10%.

Na terenie gminy nie ma użytków ekologicznych i obszarów chronionego krajobrazu, pod ochroną znajdują się jedynie pojedyncze drzewa w Kruszynie i Jackowie.

Gospodarkę leśną prowadzi Nadleśnictwo Gidle, posiadające na terenie gminy 3 leśnictwa tj. Kruszyna, Wikłów i Zielonka.

Gospodarkę łowiecką prowadzi Polski Związek Łowiecki w 7 obwodach łowieckich (Koło Łowieckie „Łowiec”, „Knieja” i „Jastrząb” w Radomsku, Koło Łowieckie „Łoś” i „Borsuk” w Częstochowie).

Planowane jest zwiększenie powierzchni lasów do 4297,4500 ha czyli o 853,0391 ha. Największy obszar nieużytków i gruntów słabej przydatności rolniczej ma zostać zalesiony w obrębie miejscowości Łęg, Wikłów i Kruszyna.

4.3. Aktywność gospodarcza mieszkańców Gminy

W roku 2005 na terenie gminy w rejestrze REGON zarejestrowanych było 171 podmiotów gospodarczych, w tym: 14 w sektorze publicznym i 157 w sektorze prywatnym. Podmioty gospodarcze działające w gminie dzielą się na:

- spółki handlowe – 2,
- spółki cywilne – 10,
- spółdzielnie – 3,
- fundacji, stowarzyszenia i organizacje społeczne – 6,
- osoby fizyczne prowadzące działalność gospodarczą – 134.

Zestawienie liczbowe podmiotów gospodarki narodowej na terenie gminy Kruszyna wg wybranych sekcji (stan w dn. 31.12.2005):

<i>Wyszczególnienie</i>	<i>Liczba podmiotów</i>
Rolnictwo, łowiectwo i leśnictwo	3
Przemysł	31
w tym: przetwórstwo przemysłowe	29
Budownictwo	24
Handel i naprawy	50
Hotele i restauracje	7
Transport, gospodarka magazynowa i łączność	7
Pośrednictwo finansowe	11
Obsługa nieruchomości i firm	9

* wg danych Województwo Śląskie – Podregiony, Powiaty, Gminy 2006

Mieszkańcy gminy znajdują zatrudnienie głównie w Częstochowie oraz w zakładach położonych na terenie gmin Mykanów i Rędziny. Większość mieszkańców w wieku poprodukcyjnym to osoby pobierające emerytury bądź renty rodzinne. Bezrobocie występuje głównie wśród ludzi młodych, absolwentów szkół o wykształceniu zawodowym oraz u osób, którym trudno jest znaleźć zatrudnienie poza rolnictwem.

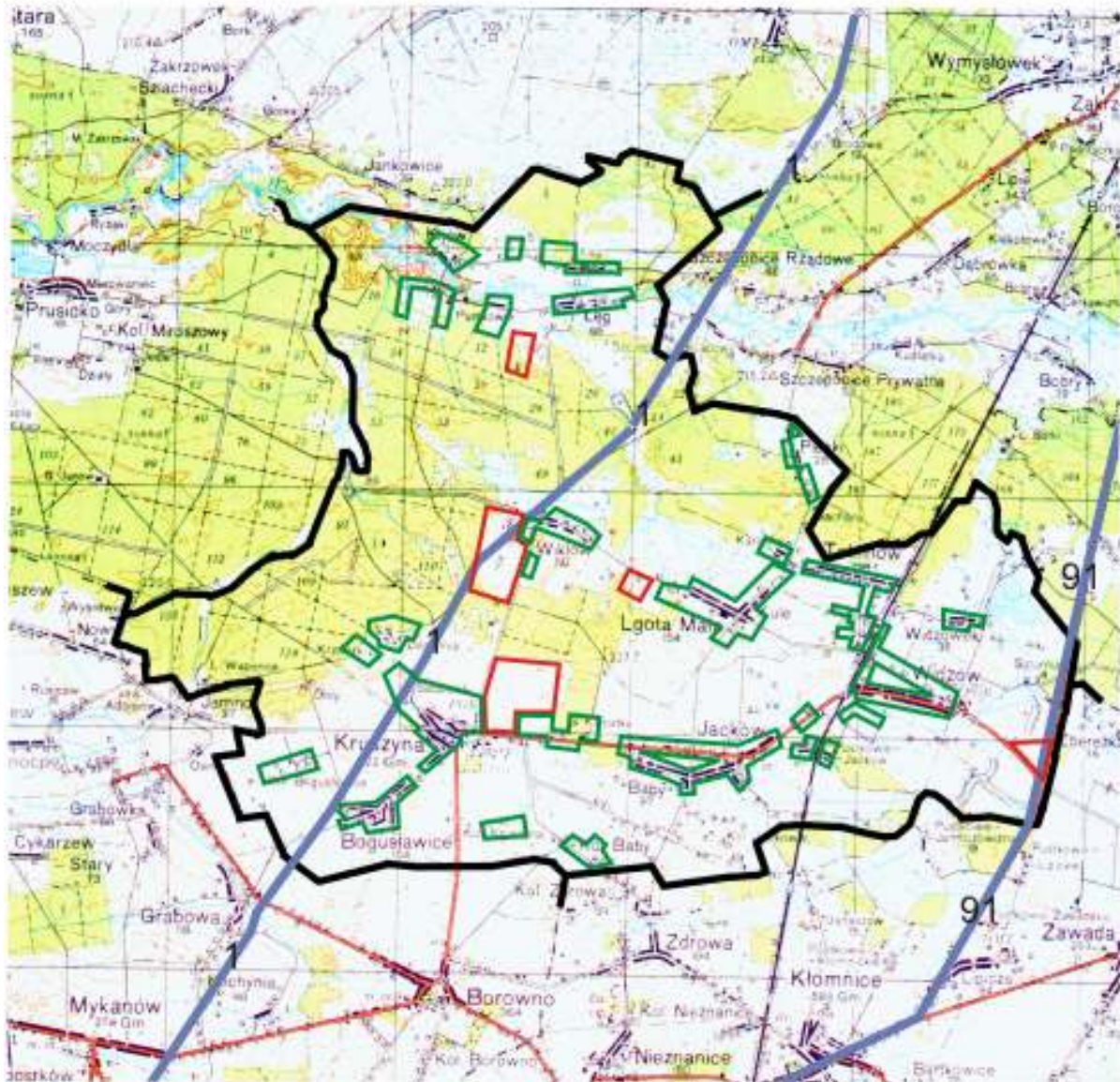
4.3.1. Handel

Na terenie gminy handel jest prowadzony przez:

- sklepy spożywcze,
- sklepy przemysłowe,
- składy materiałów budowlanych.

GMINA KRUSZYNA

Tereny inwestycyjne na obszarze gminy



- Tereny pod inwestycje mieszkaniowe i rekreacyjne
- Tereny pod inwestycje gospodarcze

- punkt sprzedaży nasion, nawozów, środków ochrony roślin i pasz w Kruszynie.

Liczba placówek handlowych w poszczególnych sołectwach:

<i>Sołectwo</i>	<i>Sklepy spożywcze</i>	<i>Sklepy przemysłowe</i>	<i>Skład budowlany</i>
Baby	2	-	-
Bogusławice	2	-	-
Jacków	4	-	-
Kijów	-	-	-
Kruszyna	4	1	1
Lgota Mała	4	-	-
Łęg	1	-	-
Pieńki Szczepockie	-	-	-
Teklinów	2	1	1
Widzów	5	-	2
Widzówek	1	1	1
Wikłów	1	-	-
Razem	26	3	5

* wg danych Urzędu Gminy w Kruszynie

4.3.2. Gastronomia

Usługi w zakresie gastronomii na terenie gminy świadczą:

- Zajazd „Kruszyna” w Wikłowie – przy DK-1 (dysponujący restauracją na 120 osób, barem szybkiej obsługi oraz grilem zewnętrznym w zadaszonej „Bacówce”),
- Zajazd „Leśny” położony przy trasie DK-1 na parkingu Łęg,
- bar „Armenia” w Bogusławicach,

4.4. Banki

Obsługę bankową osób i firm z terenu gminy prowadzi Bank Spółdzielczy w Mykanowie – Punkt Kasowy w Kruszynie.

V. DIAGNOZA STANU ŚRODOWISKA

5.1. Ochrona powietrza

Gmina leży w obrębie województwa śląskiego, które zajmuje pierwsze miejsce w kraju pod względem emisji zanieczyszczeń pyłowo-gazowych do atmosfery. Na terenie gminy zanieczyszczenia te pochodzą głównie od tranzytu oraz zanieczyszczeń lokalnych (palenisk w indywidualnych gospodarstwach i kotłowniach). Na teren gminy napływają również zanieczyszczenia z terenów sąsiednich: Częstochowy, Radomska czy Bełchatowa oraz Cementowni „Rudniki”. Cały obszar gminy pozostaje w zasięgu „kwaśnych deszczy” z przyległych terenów przemysłowych.

5.2. Hałas

Zagrożenia wynikające z przekroczenia poziomu hałasu dotyczą rejonów bezpośrednio przylegających do drogi krajowej nr 1 i linii kolejowej Warszawa-Katowice. Lokalna działalność przemysłowa, rzemieślnicza i handlowa takich zagrożeń nie powoduje.

Zagrożenia te nie występują z prowadzonej działalności przemysłowej, rzemieślniczej, handlowej.

5.3. Ochrona wód

Wody z ujęć głębinowych są dobrej jakości i w większości nadają się do wprowadzenia do sieci wodociągowej bez uzdatniania.

Stan czystości wód powierzchniowych na terenie gminy jest zły pod względem sanitarnym. Przyczyną takiego stanu jest brak kanalizacji oraz stosowanie nawozów sztucznych i środków ochrony roślin. W ramach ochrony wód gmina przystąpiła do działań mających poprawić ich czystość: opracowano koncepcję kanalizacji gminy zakładającą wybudowanie sieci na terenach o zwartej zabudowie, założenie budowy przydomowych oczyszczalni w miejscowościach o rozproszonej zabudowie.

5.4. Ochrona przyrody

Na terenie gminy ochroną prawną objęte są drzewa: 1 lipa na ul. Przemysłowej i 2 lipy za młynem w Kruszynie.

Plany urządzenia lasów państwowych sporządzono we wsiach: Bogusławice (441 ha), Kijów (665 ha), Łęg (566 ha), Wikłów (298 ha).

Głównym zagrożeniem lasów są pożary, co roku ulega zniszczeniu kilka hektarów lasów. Obręb Kruszyna znajduje się ponadto w II strefie zagrożenia

przemysłowego lasów. Poza tym nie napotyka się większych problemów w postaci np.: gradacji szkodników owadzych czy nadmiernego rozmnażania się grzybów patogenicznych.

Na terenie gminy nie ma użytków ekologicznych i obszarów chronionego krajobrazu.

Rozważa się objęcie ochroną uroczyska „Wikłowskie Bagno”.

5.5. Eksploatacja złóż kopalin

W północnej części gminy w miejscowości Łęg znajdują się udokumentowane złoża gliny. Wydobywane są przez Cegielnię Wyrobów Ceramicznych s.c.

Na obszarze południowo-wschodnim gminy – głównie na terenach miejscowości Jacków, Widzów i Widzówek – występują torfy na użytkach zielonych. Nie są one eksploatowane.

W miejscowości Kruszyna znajduje się kopalnia piasku.

CZEŚĆ II

PLANOWANIE STRATEGICZNE

I. WPROWADZENIE

Przez **strategię rozwoju** należy rozumieć określoną koncepcję świadomego i systemowego sterowania długookresowym rozwojem gminy, która dotyczy rozwiązań podstawowych decydujących o kierunkach, tempie i skali tegoż rozwoju. Innymi słowy strategia jest rozumiana jako swoisty długookresowy plan działania, określający strategiczne cele rozwoju (kierunki rozwoju gminy), a następnie cele operacyjne i zestaw zadań do realizacji (priorytety działania), niezbędnych do osiągnięcia wyznaczonych celów operacyjnych.

Ogólnie ujmując strategia rozwoju powinna odpowiadać na podstawowe pytanie: „*co musimy zrobić aby funkcjonować i rozwijać się w przyszłości w celu optymalnego zaspokojenia zbiorowych potrzeb mieszkańców?*”, mając oczywiście na uwadze istniejące ramowe warunki działania, określone przez obowiązujące przepisy ustrojowo-prawne i finansowe, aktywność i skuteczność działań struktur samorządowych oraz ich zasobność rzeczowo-finansową.

Podstawowymi zadaniami strategii rozwoju gminy jest stworzenie podstaw do:

- sprawnego, skutecznego i efektywnego zarządzania gminą przez jego władze, zarówno w krótkim, jak i w dłuższym horyzoncie czasu,
- optymalnego wykorzystywania ograniczonych własnych środków finansowych,
- prowadzenia działalności promocyjnej gminy, a przede wszystkim jej walorów i zasobów,
- pozyskiwania przez władze gminy środków finansowych ze źródeł zewnętrznych na realizację przewidzianych w strategii zadań inwestycyjnych.

II. ANALIZA ZASOBÓW GMINY

Najbardziej przejrzyste i obrazowo pełny obraz gminy można przedstawić korzystając z konkretnej metody badawczej. Najczęstszą metodą opisywania podobnych obszarów jest metoda analizy SWOT.

Analiza SWOT jest narzędziem pomocniczym pozwalającym ocenić otoczenie planowanego przedsięwzięcia, a także aspektów warunkujących jego powodzenie. Jest jedną z metod, którą można się posłużyć przy planowaniu strategicznym. Opiera się ona na zidentyfikowaniu problemów w ramach czterech haseł obrazujących wszelkie aspekty charakteryzowanego zjawiska. Hasłami tymi są:

- mocne i słabe strony (czynniki wewnętrzne),
- szanse i zagrożenia (czynniki zewnętrzne).

Przez **mocne strony** należy rozumieć specjalne walory gminy odróżniające ją od innych gmin. Mogą one być wynikiem położenia geograficznego, wielkości gminy, potencjału społecznego, gospodarczego, infrastrukturalnego, stanu środowiska przyrodniczego, kondycji finansowej gminy. Ponadto zaliczyć do nich można również umiejętności władz gminy w zakresie zarządzania gminą, tworzenia lokalnego klimatu dla małej i średniej przedsiębiorczości w celu rozwoju gospodarki lokalnej, aktywność w pozyskiwaniu środków finansowych na realizację różnego rodzaju przedsięwzięć o charakterze publicznym.

Z kolei **słabe strony** są konsekwencją ograniczeń szeroko rozumianych zasobów. Mogą one dotyczyć wszystkich lub tylko niektórych zasobów lub sfer działania. Słabe strony osłabiają zdolność gminy do konkurowania z innymi i ograniczają możliwości oraz tempo jej dalszego rozwoju.

Przez **szanse** należy rozumieć taką kombinację różnych czynników, okoliczności, zjawisk i procesów występujących w otoczeniu gminy w określonym miejscu i czasie, które mają korzystny (pozytywny) wpływ na jej funkcjonowanie i dalszy rozwój. Szanse mogą więc stać się bodźcami rozwoju gminy.

Przez **zagrożenie** należy rozumieć uzasadnione zjawisko, okoliczność, zdarzenie lub proces występujący w otoczeniu gminy w określonym miejscu i czasie, które mają niekorzystny (negatywny) wpływ na jego funkcjonowanie i dalszy rozwój. Zagrożenia stanowią bariery, utrudnienia w rozwoju gminy. Nie pozwalają także na pełne wykorzystanie szans rozwojowych tkwiących w otoczeniu oraz mocnych stron gminy.

Ocena potencjału w aspekcie słabych i mocnych stron pozwala na określenie siły i słabości gminy w zakresie analizowanych sfer społecznych, gospodarczych, rozwojowych. Silny potencjał to baza umożliwiająca budowanie strategii, słabości to problemy i ograniczenia do pokonania. Zagrożenia to ostrzeżenie przed niepożądanym rozwojem warunków zewnętrznych, szanse to wsparcie i inspiracje dla lokalnej polityki.

	<i>Mocne strony</i>	<i>Słabe strony</i>	<i>Zagrożenia</i>	<i>Szanse</i>
<i>Położenie i środowisko</i>	<ul style="list-style-type: none"> - położenie w pobliżu Częstochowy i Radomska - położenie na szlakach komunikacyjnych przy drodze krajowej nr 1 i nr 91 - czyste środowisko - walory turystyczno-krajobrazowe (tereny leśne i dolina Warty) - wartościowe kompleksy leśne - brak przemysłu uciążliwego dla środowiska 	<ul style="list-style-type: none"> - nieregularny kształt gminy, podzielony dużymi kompleksami lasów na 2 części - małe urozmaicenie terenu - słabo rozwinięta infrastruktura rekreacyjna w stosunku do możliwości gminy - niska świadomość ekologiczna mieszkańców 	<ul style="list-style-type: none"> - utrudnienia w komunikacji i zagrożenia w bezpieczeństwie mieszkańców ze względu na obecność dróg krajowych - konkurencja ze strony gmin ościennych - opóźnienia w realizacji inwestycji proekologicznych 	<ul style="list-style-type: none"> - wykorzystanie gminy jako zaplecza rekreacyjnego dla Częstochowy i Górnosląskiego Okręgu Przemysłowego - rozwój infrastruktury turystycznej i rekreacyjnej
<i>Ludność i warunki społeczne</i>	<ul style="list-style-type: none"> - stabilność władz gminnych - niska gęstość zaludnienia - korzystne warunki mieszkaniowe - dobrze rozwinięty system oświaty - istnienie Lokalnych Grup Działania - przeprowadzających inicjatywy społeczne 	<ul style="list-style-type: none"> - brak systemu edukacji pozaszkolnej - brak placówki edukacyjno-kulturalnej dla młodzieży - niedobór specjalistycznej opieki medycznej - mała liczba związków, klubów i stowarzyszeń - mała ilość podmiotów gospodarczych zdolnych generować miejsca pracy zwłaszcza dla młodych osób 	<ul style="list-style-type: none"> - zbyt duże obciążenie gmin obowiązkami społecznymi i mała ilość środków z budżetu państwa - niż demograficzny i starzenie się społeczeństwa - niedostosowanie kształcenia do potrzeb rynku pracy - postępujące rozwarstwienie społeczeństwa - wzrastający poziom bezrobocia 	<ul style="list-style-type: none"> - modernizacja placówek szkolnych - zagospodarowanie czasu wolnego mieszkańców - realizacja nowej zabudowy w formie osiedli zabudowy jednorodzinnej - aktywizacja mieszkańców, kreowanie liderów

<p>Infrastruktura techniczna</p>	<ul style="list-style-type: none"> - korzystny układ komunikacyjny gminy (drogi krajowe i linia kolejowa) - zwodociągowanie całego terenu gminy - działania oczyszczalni ścieków i możliwość jej rozbudowy - dobrze rozwinięta sieć telekomunikacyjna - istniejąca sieć elektroenergetyczna (wysokie, średnie i niskie napięcie) 	<ul style="list-style-type: none"> - zły stan dróg gminnych i braki w otoczeniu drogowym - słabe oznakowanie dróg - mały stopień skanalizowania gminy - brak stałego dostępu do Internetu - brak sieci gazociągowej 	<ul style="list-style-type: none"> - brak środków w budżecie gminy na realizację zadań z zakresu rozbudowy infrastruktury technicznej 	<ul style="list-style-type: none"> - modernizacja sieci drogowej i otoczenia drogowego - rozbudowa sieci kanalizacyjnej oraz indywidualnych oczyszczalni ścieków - budowa sieci gazowej w oparciu o pobliskie Stacje redukcyjno-pomiarowe - możliwość rozbudowy sieci elektroenergetycznej w miarę potrzeb
<p>Uwarunkowania gospodarcze</p>	<ul style="list-style-type: none"> - działalność gospodarcza oparta na surowcach miejscowych (iły, gliny, torfy) - działanie ośrodka wczasowego w Łegu i stadniny koni w Widzowie - istniejące stawy hodowlane 	<ul style="list-style-type: none"> - niska aktywność gospodarza mieszkańców - brak wyznaczonych i zagospodarowanych terenów inwestycyjnych 	<ul style="list-style-type: none"> - brak nowych inwestycji gospodarczych 	<ul style="list-style-type: none"> - rozwój gospodarki leśnej - możliwość wykorzystania środków zewnętrznych na rozwój gminy - stworzenie oferty terenów inwestycyjnych - możliwość rozwoju usług przy DK1 dla ruchu tranzytowego - promocja gminy

<p>Rolnictwo</p>	<ul style="list-style-type: none"> - korzystne ukształtowanie terenu i warunki klimatyczne - dobry stan środowiska naturalnego - tradycyjna gospodarka rolna - wykorzystanie lepszych kompleksów gleb do intensywnej produkcji rolnej 	<ul style="list-style-type: none"> - słaba jakość gleb - duże rozdrobnienie gospodarstw - słabe wyposażenie w urządzenia obsługi rolnictwa - brak grup producenckich i mała liczba gospodarstw specjalistycznych 	<ul style="list-style-type: none"> - brak płynności finansowej gospodarstw ze względu na niestabilną politykę państwa, nieopłacalność produkcji, brak stabilnego rynku, ograniczenia produkcji i inwestycji w gospodarstwach 	<ul style="list-style-type: none"> - tworzenie gospodarstw specjalistycznych i ekologicznych - zmeliorowanie obszarów rolnych podnoszących jakość przestrzeni rolniczej - możliwość rozwoju agroturystyki jako dodatkowego źródła dochodów - przeprowadzenie restrukturyzacji gospodarstw przy udziale środków zewnętrznych
-------------------------	---	--	---	---

III. MISJA ORAZ CELE STRATEGICZNE I CELE OPERACYJNE GMINY KRUSZYNA

Misja Gminy Kruszyna

*Gmina Kruszyna jest regionem silnym gospodarczo – rozwinięty sektor małej i średniej przedsiębiorczości, wykorzystane walory środowiska w kierunku rozwoju turystyki i rekreacji .
Infrastruktura społeczna i techniczna w pełni zaspokaja potrzeby mieszkańców.*

Cele strategiczne

I. Wykorzystanie walorów Gminy dla jej rozwoju gospodarczego

Celem, jaki stawia przed sobą Samorząd Gminy Kruszyna, jest stworzenie optymalnych warunków do rozwoju gospodarczego gminy.

W chwili obecnej rolnictwo na terenie gminy Kruszyna traci na znaczeniu w gospodarce gminy. Dobry stan środowiska naturalnego oraz tradycje rolnicze będą sprzyjały rozwojowi rolnictwa, zwłaszcza niskotowarowego.

Ważnym elementem będzie również stworzenie warunków dla rozwoju małej przedsiębiorczości oraz pozyskanie inwestorów (w tym strategicznych inwestorów) poprzez: przygotowanie terenów pod inwestycje, rozwój infrastruktury technicznej i społecznej, system ulg dla osób i firm, tworzących nowe miejsca pracy itp. Samorząd gminy powinien preferować działalność gospodarczą nieuciążliwą dla środowiska.

Położenie gminy w regionie o dużych walorach przyrodniczych, z dobrymi połączeniami komunikacyjnymi, ale w pewnym oddaleniu od zatłoczonych aglomeracji miejskich, stwarza dobre warunki dla rozwoju. Gmina coraz bardziej pełni rolę „sypialni” dla osób pracujących w Częstochowie i Radomsku, dlatego też konieczne są działania z zakresu rozbudowy infrastruktury technicznej i społecznej oraz promowanie terenów pod budownictwo mieszkaniowe. Powyższe atuty umożliwiają również rozwój funkcji rekreacyjnych i wypoczynkowych na terenie gminy. W związku z tym należałoby podjąć działania w kierunku rozbudowy infrastruktury rekreacyjnej uzupełniającej (tworzenie ścieżek rowerowych, obiektów sportowych, parkingów i punktów biwakowych, budowy nowych zbiorników wodnych oraz zalesienie nieużytków).

II. Wzrost poziomu życia mieszkańców Gminy

Zapewnienie mieszkańcom gminy Kruszyna wysokiego poziomu życia uwarunkowane jest realizacją zadań z różnych dziedzin: edukacji, zdrowia, bezpieczeństwa, integracji społecznej. Są to zarówno zadania inwestycyjne – realizowane głównie przez Samorząd Gminy, jak i zadania organizacyjne dokonywane przez różne instytucje z terenu gminy i współpracujące z nimi jednostki.

Do zadań inwestycyjnych z tego obszaru należą zarówno zadania z zakresu infrastruktury społecznej jak i technicznej. Należą do nich:

- budowa, rozbudowa i modernizacja systemów infrastruktury technicznej (drogi, wodociągi, kanalizacja, energetyka, gaz, telefonizacja),
- poprawa warunków lokalowych i wyposażenia placówek użyteczności publicznej,
- rozbudowa i modernizacja obiektów sportowych i rekreacyjnych,
- stworzenie świetlic środowiskowych.

Z zadań organizacyjnych warto wymienić:

- rozwój zasobów ludzkich (kształcenie młodzieży adekwatne do potrzeb na rynku pracy, organizacja zajęć pozalekcyjnych i czasu wolnego młodzieży, zorganizowanie poradnictwa, kursów i szkoleń dla zainteresowanych rolników, osób bezrobotnych, przedsiębiorców),
- poprawę jakości usług świadczonych przez instytucje z terenu gminy (Urząd Gminy, Ośrodki Zdrowia, Szkoły i inne),
- wspieranie inicjatyw obywatelskich oraz przedsiębiorczości mieszkańców oraz pozyskiwania inwestorów z zewnątrz,
- umożliwienie korzystania z różnych form kultury, sportu, rekreacji i turystyki.

Działania Samorządu mają zmierzać do zbudowania korzystnych warunków do osiedlania się i rozwoju działalności gospodarczej.

Cele operacyjne

1. Rozwój gospodarczy Gminy

Działania strategiczne:

1. Wspieranie aktywności mieszkańców
2. Stworzenie korzystnego klimatu do rozwoju przedsiębiorczości
3. Stworzenie atrakcyjnej oferty wspierania przedsięwzięć gospodarczych ze strony gminy.
4. Wspieranie rozwoju sektora małych i średnich przedsiębiorstw.

5. Pozyskanie przez gminę inwestorów z zewnątrz (zwłaszcza pragnących stworzyć miejsca pracy oraz propagujących technologie i produkcje nie zagrażające środowisku naturalnemu)
6. Wytyczenie atrakcyjnych terenów inwestycyjnych oraz ich promocja.
7. Dostosowanie planów zagospodarowania przestrzennego gminy do bieżących potrzeb inwestycyjnych.
8. Rozbudowa sieci infrastruktury technicznej.
9. Wspieranie rozwoju mieszkalnictwa – uaktualnianie zasobu działek budowlanych i rekreacyjnych.

2. Rozwój rolnictwa

Działania strategiczne:

1. Popularyzacja ekologicznych metod gospodarowania.
2. Znalezienie rynków zbytu dla produkowanych w gminie płodów.
3. Wspieranie inicjatyw około rolniczych jako dodatkowego źródła dochodów.
4. Wspieranie rozwoju agroturystyki i turystyki weekendowej.
5. Inicjowanie scaleń gruntów.

3. Zwiększenie walorów rekreacyjno- turystycznych Gminy

Działania strategiczne:

1. Wykorzystanie położenia gminy, warunków środowiska oraz zabytków na jej terenie dają szansę na rozwój rekreacji i aktywnego wypoczynku, turystyki (w tym: agroturystyki).
2. Opracowanie i promocja programu zwiększającego atrakcyjność gminy w zakresie rozwoju turystyki i budownictwa letniskowego.
3. Prowadzenie działań i inwestycji zwieszających atrakcyjność turystyczną gminy:
 - zalesienie słabszych gleb,
 - budowie zbiorników wodnych,
 - budowie ścieżek rowerowych, parkingów, miejsc biwakowych, oznakowanie tras turystyki pieszej itp..
4. Kształtowanie postaw mieszkańców w kierunku zdrowego stylu życia i uprawiania sportu.

4. Rozbudowa systemów infrastruktury technicznej

Działania strategiczne:

1. Rozbudowa infrastruktury technicznej na terenie gminy przyczyniająca się do jej rozwoju gospodarczego i społecznego:

- modernizacja sieci wodociągowej,
 - rozbudowa systemu odbioru i oczyszczania ścieków (rozbudowa sieci kanalizacyjnej, zwiększenie wydajności oczyszczalni) oraz propagowanie idei oczyszczalni przyzagrodowych,
 - zbadanie zainteresowania mieszkańców dostawą gazu ziemnego jako paliwa ekologicznego i w miarę potrzeb budowę sieci na swym terenie.
2. Właściwe rozplanowanie podejmowanych działań inwestycyjnych: dostosowanie ich realizacji do możliwości finansowych gminy – zagwarantowanie środków w budżecie, zabieganie o środki zewnętrzne, dofinansowania.

5. Sprawny system komunikacyjny w Gminie

Działania strategiczne:

1. Znacząca poprawa infrastruktury drogowej na terenie gminy - doprowadzenie stanu technicznego dróg do odpowiednich parametrów technicznych poprzez ich budowę (rozbudowę) lub modernizację.
2. Zapewnienie dobrych połączeń komunikacyjnych wewnątrz gminy oraz usprawnienie przejazdów tranzytowych (drogi krajowe nr 1 i 91).
3. Wyposażenie dróg w niezbędną infrastrukturę towarzyszącą, tj.: chodniki, odwodnienia, oświetlenie uliczne, ścieżki rowerowe, parkingi.
4. Poprawa jakości oznakowania dróg (łatwiejszy dojazd do atrakcyjnych miejscowości dla odwiedzających gminę i turystów).
5. Zwiększenie bezpieczeństwa w ruchu drogowym (bezkolizyjne skrzyżowania z drogami krajowymi).
6. Zmniejszenie uciążliwości hałasu komunikacyjnego – zapewnienie komfortu mieszkańcom gminy (osłon akustyczna DK 1).

6. Gmina przyjazna środowisku

Działania strategiczne:

1. Wypełnianie zadań wynikających z założeń Programu Ochrony Środowiska i Planu Gospodarki Odpadami.
2. Ograniczenie powstawania zanieczyszczeń oraz minimalizację oddziaływania na środowisko istniejących instalacji i urządzeń.
3. Poprawa jakości wód.
4. Poprawę stanu powietrza atmosferycznego.
5. Zmniejszenie występującego hałasu.
6. Racjonalizacja gospodarki odpadami.
7. Poprawa estetyki gminy (likwidacja „dzikich wysypisk”, sprawny system odbioru odpadów, wspieranie inicjatyw ekologicznych, itp.).

8. Zwiększenie świadomości ekologicznej mieszkańców gminy – kształtowanie właściwych postaw i nawyków ekologicznych.

7. Podnoszenie standardu życia mieszkańców

Działania strategiczne:

1. Podejmowanie działań inwestycyjnych w placówkach sfery społecznej.
2. Podejmowanie działań organizacyjnych w sferze społecznej przez wszystkie instytucje społeczne funkcjonujące w gminie (oświatę, służbę zdrowia, policję, GOPS i inne) oraz stowarzyszenia działające na rzecz jej rozwoju.
3. Podniesienie jakości świadczonych usług przez instytucje w gminie.
4. Poprawa dostępności do opieki medycznej.
5. Poprawa bezpieczeństwa
6. Profesjonalna pomoc w rozwiązywaniu problemów społecznych
7. Rozwój zasobów ludzkich
8. Podjęcie działań zmierzających do organizacji czasu wolnego dla mieszkańców gminy.

8. Dobrze wyposażone instytucje sfery społecznej w Gminie

Działania strategiczne:

1. Poprawa warunków lokalowych i wyposażenia placówek użyteczności publicznej (szkół, urzędów, służby zdrowia).
2. Zapewnienie dostępu do obiektów sportowych i rekreacyjnych
3. Poprawa bezpieczeństwa mieszkańców.
4. Likwidacja barier architektonicznych dla osób niepełnosprawnych.
5. Powstawanie świetlic wiejskich i klubów oraz ich nowoczesne wyposażenie.

9. Ochrona dziedzictwa kulturowego

Działania strategiczne:

1. Konserwacja i odbudowa obiektów dziedzictwa kultury i historii.
2. Ożywienie życia kulturowego w gminie poprzez kultywowanie tradycji regionu.
3. Dbłość o zabytki i miejsca pamięci narodowej.
4. Współpracę z gminami ościennymi w ramach programu „Razem na Wyżyny”.
5. Stworzenie zintegrowanego i aktywnego społeczeństwa, które właściwie odbiera swoją tożsamość i wspiera rozwój gminy.

10.Promocja Gminy

Działania strategiczne:

1. Stworzenie różnorodnej oferty gminnej, obejmującej:
 - działki budowlane pod budownictwo mieszkaniowe, letniskowe,
 - działki inwestycyjne przeznaczone na usługi i produkcję,
 - atrakcyjną ofertę rekreacyjno-wypoczynkową.
2. Opracowanie systemu promocji gminnej oferty, zapewniającej maksymalną skuteczność działań.
3. Powołanie zespołu pracowników Urzędu Gminy, którego zadaniem będzie bieżące działanie w programach pomocowych.
4. Współpraca z innymi samorządami (w kraju i za granicą), dotycząca m.in. wymiany doświadczeń w realizacji programów kulturalnych, społecznych i edukacyjnych, wspólnych inwestycji w zakresie ochrony środowiska, promocji lokalnej oferty itp.

IV. OPTYMALNE KIERUNKI ROZWOJU GMINY

Optymalne kierunki rozwoju gminy wynikają z jej realnych możliwości i powinny odpowiadać preferencjom mieszkańców. Ustalając główne kierunki rozwoju w poszczególnych sferach funkcjonowania gminy należy uwzględnić następujące zasady:

- zasada zrównoważonego rozwoju – polegająca na uwzględnieniu w planach rozwojowych zarówno aspektów społecznych jak i finansowych, z jednoczesnym uwzględnieniem wymogów ekologii.
- wielofunkcyjny rozwój gminy, polegający na:
 - ✓ stymulowaniu przekształceń strukturalnych w rolnictwie w kierunku tworzenia wysokotowarowych gospodarstw,
 - ✓ rozwijaniu działalności gospodarczej poza rolniczej i realizowaniu funkcji mieszkaniowej dla osób zatrudnionych poza granicami gminy,
 - ✓ realizowanie funkcji letniskowej i rekreacyjnej dla mieszkańców i ludności mieszkającej poza granicami gminy.
- zgodność kierunków rozwoju gminy z celami i priorytetami strategicznymi, zapisanymi w Regionalnym Programie Operacyjnym Województwa Śląskiego, Strategii Rozwoju Województwa Śląskiego i Powiatu Częstochowskiego

4.1. Zgodność z celami strategicznymi województwa i powiatu

Optymalne kierunki rozwoju gminy są zbieżne z priorytetami zawartymi w Strategii Rozwoju Województwa Śląskiego oraz Strategii Rozwoju Powiatu Częstochowskiego, które zakładają:

Strategia Rozwoju Województwa Śląskiego na lata 2000-2020

Priorytety horyzontalne:

- Współpraca międzyregionalna i międzynarodowa, w tym transgraniczna
- Współpraca wewnątrzregionalna

Priorytety dziedzinowe:

- Kultura, edukacja, mobilność i aktywizacja zasobów ludzkich
- Integracja społeczna, bezpieczeństwo i zdrowie

Cel strategiczny: *Wzrost wykształcenia mieszkańców oraz ich zdolności adaptacyjnych do zmian społecznych i gospodarczych w poczuciu bezpieczeństwa społecznego i publicznego*

Kierunki działań:

1. Poprawa jakości i dostępności szkolnictwa oraz jego dostosowanie do aktualnych potrzeb rynku pracy
2. Rozszerzanie skali i zasięgu przekwalifikowań zawodowych i kształcenia ustawicznego

3. Zwiększenie uczestnictwa mieszkańców w kulturze i wzmocnienie środowisk twórczych
 4. Upowszechnienie wśród społeczeństwa aktywnego stylu życia
 5. Zintegrowanie systemu pomocy społecznej, aktywna polityka społeczna
 6. Poprawa stanu zdrowia mieszkańców regionu oraz zapewnienie powszechności dostępu do świadczeń zdrowotnych
 7. Poprawa warunków mieszkalnych
 8. Zapewnienie bezpieczeństwa publicznego i przeciwdziałanie dezorganizacji i patologii społecznej
- Restrukturyzacja i rozwój gospodarki
 - Innowacje, technologie, działalność B+R

Cel strategiczny: *Wzrost innowacyjności i konkurencyjności gospodarki*

Kierunki działań:

1. Tworzenie warunków do rozwoju małych i średnich przedsiębiorstw
 2. Wspieranie sektora B+R i wdrożeń nowych technologii
 3. Podnoszenie atrakcyjności inwestycyjnej regionu
 4. Modernizacja sektora rolno-spożywczego i rozwijanie działalności pozarolniczej
 5. Zwiększanie atrakcyjności turystycznej regionu
 6. Wspieranie procesów poprawy efektywności i adaptacji rynkowej tradycyjnych gałęzi przemysłu
- Ochrona i kształtowanie środowiska oraz przestrzeni

Cel strategiczny: *Poprawa jakości środowiska naturalnego i kulturowego oraz zwidzenie atrakcyjności przestrzeni*

Kierunki działań:

1. Wspieranie rozwoju obszarów metropolitalnych
 2. Zagospodarowanie centrów miast oraz zdegradowanych dzielnic
 3. Rewitalizacja obszarów zdegradowanych
 4. Uporządkowanie i wdrożenie systemu gospodarki odpadami
 5. Utworzenie systemu kształtowania i wykorzystania zasobów wodnych
 6. Polepszenie jakości powietrza
 7. Ochrona przed hałasem
 8. Ukształtowanie regionalnego systemu obszarów chronionych
- Transport, komunikacja i informacja

Cel strategiczny: *Rozbudowa oraz unowocześnienie systemów infrastruktury technicznej*

Kierunki działań:

1. Optymalizacja i integracja systemu transportowego
2. Rozbudowa warunków unowocześnienie systemów energetycznych
3. Rozwój informatyki warunków telekomunikacji
4. Rozbudowa i modernizacja infrastruktury komunalnej

Strategia Rozwoju Powiatu Częstochowskiego

Misja:

Celem generalnym powiatu częstochowskiego jest zapewnienie mieszkańcom. Odwiedzającym i inwestorom dogodnych warunków życia, pracy i odpoczynku przy zachowaniu harmonii ze środowiskiem przyrodniczym poprzez ukształtowanie zróżnicowanej struktury społeczno-gospodarczej ze znaczącym udziałem nowoczesnego i efektywnego sektora gospodarki żywnościowej oraz różnych form turystyki i pozarolniczej działalności gospodarczej. Jednocześnie celem jest uzyskanie przez powiat częstochowski odpowiedniej rangi w systemie społeczno-ekonomicznym województwa śląskiego, kraju i integrującej się Europy w oparciu o zasadę partnerskiego współdziałania z różnymi instytucjami i osobami w ramach społeczności powiatowej i w jej otoczeniu, a szczególnie z miastem Częstochowa.

Cele strategiczne powiatu:

1. Osiągnięcie wysokich standardów cywilizacyjnych życia mieszkańców i wysokiej jakości kapitału ludzkiego
2. Ochrona i kultywowanie wartości przyrodniczych i kulturowych
3. Kreowanie i wspomaganie pozytywnych zmian w sferze gospodarczej
4. Ukształtowanie stosunków partnerstwa z podmiotami i jednostkami wewnątrz społeczności powiatowej i w jej otoczeniu.

4.2. Zgodność Strategii z założeniami Gminy

Plan Rozwoju Lokalnego Gminy Kruszyna

Cel nadrzędny:

Zapewnienie trwałego rozwoju gospodarczego (w tym tworzenie nowych miejsc pracy) poprzez rozwój zrównoważony uwarunkowany istniejącymi zasobami przyrodniczo-kulturowymi

Cele ekonomiczne – polegają na kształtowaniu mechanizmów stymulujących efektywny rozwój gospodarczy gminy zapewniający obniżenie bezrobocia oraz wzrost dobrobytu mieszkańców poprzez:

- rozwój rynku lokalnego,
- rozwój usług rekreacyjnych i turystycznych,
- rozwój średniej przedsiębiorczości,
- poprawę jakości życia mieszkańców poprzez zapewnienie wyposażenia w infrastrukturę techniczną oraz zapewnienie sprawnej komunikacji,
- ochrona i regionalne gospodarowanie zasobami środowiska przyrodniczego i krajobrazowego,
- zachowanie tożsamości kulturowej obszaru,
- zachowanie przestrzennych walorów Gminy,

- utrzymanie produkcji rolnej na terenach działalności rolniczej,
- aktywizację zawodową mieszkańców,
- restrukturyzacje rolnictwa i modernizacje wsi.

Cele społeczne polegają na poprawie jakości życia mieszkańców poprzez:

- zapewnienie dogodnych warunków zamieszkania
- poprawę dostępności i jakości usług zaspokajających potrzeby mieszkańców,
- zapewnienie sprawnej obsługi komunikacyjnej,
- zapewnienie wyposażenia w infrastrukturę techniczną,
- podniesienie standardu mieszkalnictwa,
- obniżenie stopy bezrobocia w grupie młodzieży.

Cele ekologiczne polegają na ochronie i racjonalnym gospodarowaniu zasobami środowiska przyrodniczego i krajobrazu poprzez:

- zahamowanie procesów degradacji środowiska,
- podejmowanie działań dla realizacji doleśń na gruntach o niskiej przydatności dla rolnictwa,
- podniesienie świadomości ekologicznej mieszkańców,
- zachowanie istniejących walorów przyrodniczych obszaru,
- ochronę zasobów będących podstawą rozwoju ze szczególnym uwzględnieniem wód podziemnych,
- poprawę zdrowotnych warunków życia mieszkańców,
- zachowanie i ochronę dóbr kultury.

Cele kulturowe polegają na zachowaniu wartości zasobów dziedzictwa kulturowego i kształtowaniu atrakcyjnego wizerunku gminy

- zachowanie tożsamości kulturowej obszaru,
- zachowanie otwartych przestrzeni o walorach krajobrazowo-przyrodniczych,
- ochronę obiektów dziedzictwa kulturowego.

Cele przestrzenne polegają na podnoszeniu ładu przestrzennego i kształtowaniu zagospodarowania gminy oraz efektywności wykorzystania zasobów poprzez:

- uporządkowanie struktury zabudowy wsi,
- koncentrowanie działań do poprawy stanu uzbrojenia terenów wskazanych do zainwestowania,
- dążenie do wyeliminowania konfliktów wynikających z różnych sposobów zagospodarowania i racjonalne wykorzystanie zasobów,
- współpraca z sąsiednimi gminami w zakresie budowy tras rowerowych oraz w przeciwdziałaniu procesom degradującym środowisko przyrodniczo-kulturowe

Cele infrastrukturalne polegają na rozwoju obiektów i urządzeń infrastruktury poprzez:

- poprawę stanu technicznego i bezpieczeństwa na drogach gminnych poprzez ich modernizację,
- rozbudowa sieci drogowej o brakujące odcinki dróg i ulic,
- rozbudowę sieci kanalizacyjnej gminy,
- budowę sieci gazowej na terenie gminy.

Cele publiczne polegają na współpracy z jednostkami i instytucjami poprzez:

- utrzymania i przebudowy systemu retencji wód powierzchniowych i stanu ich czystości i ochrony oraz ochrony zbiorników wód głębinowych,
- zalesienia gruntów o niskiej przydatności dla rolnictwa,
- wzmacniania rozwoju turystyki i rekreacji
- oraz z gminami sąsiednimi w zakresie:
- przeciwdziałania procesom degradującym środowisko przyrodniczo-kulturowe,

- budowy tras rowerowych łączących tereny osadnicze z terenami rekreacyjnymi.

Zintegrowana Strategia Rozwoju Obszarów Wiejskich

Gmina Kruszyna należy do związku gmin objętych programem „Razem na Wyżyny”, których celem jest:

- I. Poprawa jakości życia na obszarach wiejskich
 1. Propagowanie różnorodnych form spędzania wolnego czasu
 2. Wspieranie alternatywnych źródeł dochodów na obszarze partnerstwa
 3. Organizacja lokalnych rynków zbytu
 4. Wypracowanie marki produktów lokalnych
 5. Aktywizacja społeczności lokalnej
- II. Wykorzystanie zasobów naturalnych i kulturowych, w tym potencjału obszarów należących do sieci Natura 2000.
 1. Zrównoważone wykorzystanie zasobów naturalnych
 2. Rozwój w oparciu o walory kulturowe, historyczne i przyrodniczo – krajobrazowe

V. PLAN ZADAŃ NA LATA 2007-2015

Celem opracowania Strategii jest stworzenie dokumentu pomocniczego w negocjacjach o uzyskanie dofinansowania z zewnętrznych środków finansowych, na przedsięwzięcia inwestycyjne realizowane na terenie gminy Kruszyna.

Poniżej przedstawiony „Plan zadań” dla gminy Kruszyna jest wynikiem konsultacji władz samorządowych z mieszkańcami w zakresie długookresowych zamierzeń inwestycyjnych i może być przedstawiony partnerom przyszłych przedsięwzięć publiczno-prywatnych.

W „Planie zadań” stworzono bazę informacji odnośnie najpilniejszych i najbardziej pożądanym potrzebom inwestycyjnym gminy oraz zgromadzono dane o wszystkich rozpoczętych inwestycjach. Przedstawiono również zadania organizacyjne dla Urzędu Gminy oraz innych instytucji społecznych, podmiotów gospodarczych czy stowarzyszeń działających w gminie zmierzające do poprawy warunków życia mieszkańców.

Na większość zadań inwestycyjnych Samorząd Gminy będzie musiał poszukać pieniędzy z zewnątrz, takich jak: dofinansowanie z UE, kredyty, pożyczki i inne. Dlatego też realizacja niektórych zadań może zostać rozłożona w czasie, a niektórych przyspieszona.

5.1. Zestawienie planu zadań

W poniższych tabelach przedstawiono plan zadań dla gminy Kruszyna na lata 2007-2015 wraz z opisem zadania i oczekiwanymi rezultatami oraz wskazaniem podmiotu realizującego zadanie, jednostek wspomagających jego realizację oraz, w niektórych przypadkach, również szacunkowe koszty inwestycji (jeśli na chwilę opracowywania Strategii były one znane). W odniesieniu do konkretnych zadań wykazano ich zgodność z celami Regionalnego Programu Operacyjnego dla Województwa Śląskiego i poszczególnych Programów Operacyjnych o zasięgu krajowym (PO Infrastruktura i Środowisko, PO Kapitał Ludzki) oraz Programu Rozwoju Obszarów Wiejskich.

1. Rozwój gospodarczy gminy

Nazwa Przedsięwzięcia	Opis zadań w ramach przedsięwzięcia	Termin realizacji	Podmiot odpowiedzialny	Źródła finansowania
1	2	3	4	5
Wspieranie rozwoju społeczno-gospodarczego Gminy	<ul style="list-style-type: none"> - stosowanie ulg i zachęt dla tworzących nowe miejsca pracy, - Wspieranie rozwoju małej i średniej przedsiębiorczości, - współpraca z organizacjami, stowarzyszeniami działającymi na rzecz rozwoju gminy, - wspieranie inicjatyw kreujących pozyskiwanie inwestorów tworzących nowe miejsca pracy. 	2007-2015	Urząd Gminy	<ul style="list-style-type: none"> - instytucje społeczne z terenu gminy - przedsiębiorcy z terenu gminy - organizacje i stowarzyszenia - środki pomocowe
Tworzenie i udostępnienie inwestorom uzbrojonych terenów budownictwa mieszkaniowego i letniskowego	<ul style="list-style-type: none"> - wyznaczenie i wyposażenie w urządzenia infrastruktury technicznej terenów na cele gospodarcze, budownictwa mieszkaniowego, rekreacyjnego oraz inwestycji publicznych. 	2007-2015	Urząd Gminy	środki pomocowe budżet gminy

2. Rozwój rolnictwa

Nazwa Przedsięwzięcia	Opis zadań w ramach przedsięwzięcia	Termin realizacji	Podmiot odpowiedzialny	Źródła finansowania
1	2	3	4	5
Poprawa stanu rolnictwa w gminie	<ul style="list-style-type: none"> - zwiększenie konkurencyjności produktów lokalnych poprzez specjalizację produkcji i popularyzację ekologicznych metod gospodarowania, - poszukiwanie rynków zbytu dla produkowanych w gminie płodów rolnych, - rozwój przetwórstwa, - tworzenie grup producenckich, - rozwój agroturystyki, - wspieranie inicjatyw około rolniczych jako dodatkowego źródła dochodów, - inicjowanie scaleń gruntów, - poprawa funkcjonowania urzędzeń melioracyjnych. 	2007-2015	<ul style="list-style-type: none"> - instytucje wspierające rozwój rolnictwa - Urząd Gminy - producenci rolni 	<ul style="list-style-type: none"> - rolnicy i przedsiębiorcy z terenu gminy. - środki pomocowe - budżet Państwa

3. Zwiększenie walorów rekreacyjno - turystycznych gminy

Nazwa przedsięwzięcia	Opis zadań w ramach przedsięwzięcia	Termin realizacji	Podmiot odpowiedzialny	Źródła finansowania
1	2	3	4	5
Wspieranie rozwoju turystyki i agroturystyki bazujących na zasobach naturalnych gminy	<ul style="list-style-type: none"> - wspieranie lokalnych inicjatyw zmierzających do rozwoju turystyki i agroturystyki w gminie, 	2007-2015	<ul style="list-style-type: none"> - Urząd Gminy 	<ul style="list-style-type: none"> - mieszkańcy, rolnicy i przedsiębiorcy działający w gminie

	<ul style="list-style-type: none"> - popularyzacja dodatkowej działalności gospodarstw rolnych, pomoc organizacyjna, promocja gminnej oferty agroturystycznej. - wyznaczenie ścieżek rowerowych rekreacyjnych tras pieszych, - wytyczenie terenów rekreacyjnych w miejscowościach z boiskami i placami zabaw dla dzieci. - Zmniejszenie zagrożenia powodziowego poprzez ciągłe utrzymanie sprawności rzek i większych cieków wodnych, - budowa zbiorników retencyjno-rekreacyjnych. 	2007-2015	<ul style="list-style-type: none"> - Urząd Gminy - inwestorzy instytucjonalni i prywatni 	<ul style="list-style-type: none"> - inwestorzy prywatni - środki pomocowe - budżet gminy - środki pomocowe
Poprawa gospodarki lokalnymi zasobami wodnymi	<ul style="list-style-type: none"> - Zmniejszenie zagrożenia powodziowego poprzez ciągłe utrzymanie sprawności rzek i większych cieków wodnych, - budowa zbiorników retencyjno-rekreacyjnych. 	2007-2015	<ul style="list-style-type: none"> - Urząd Gminy - administratorzy urządzeń wodnych 	<ul style="list-style-type: none"> - budżet gminy - budżet państwa - środki pomocowe

4. Rozbudowa systemów infrastruktury technicznej

Nazwa przedsięwzięcia	Opis zadań w ramach przedsięwzięcia	Termin realizacji	Podmiot odpowiedzialny	Źródła finansowania
I	2	3	4	5
Rozbudowa infrastruktury sanitarnej	<ul style="list-style-type: none"> - budowa kanalizacji sanitarnej w miejscowościach: Widzów i Teklinów, - budowa kanalizacji sanitarnej w miejscowościach: Baby, 	2008-2010	<ul style="list-style-type: none"> - Urząd Gminy 	<ul style="list-style-type: none"> - środki gminy - środki mieszkańców - środki pomocowe - WFOŚiGW - NFOŚiGW - środki gminy - środki mieszkańców

Strategia Rozwoju Gminy Kruszyzna

	<p>Jacków i Jacków Pustkowie,</p> <ul style="list-style-type: none"> - budowa zgodnie z koncepcją kanalizacji w pozostałych miejscowościach tj.: Bogusławicach, Kruszynie, Lgocie Małej, Wikłowie, Widzówku i cz. Teklinowa, - budowa ok. 150 sztuk oczyszczalni przydomowych w miejscowościach: Łęg, Kijów, Pieńki Szczepockie oraz przysiółków wsi – zgodnie z koncepcją kanalizacji gminy. - rozbudowa oczyszczalni w Widzowie 	<p>2010-2015</p> <p>2010-2015</p> <p>2010-2015</p>	<p>- Urząd Gminy</p> <p>- Urząd Gminy</p> <p>- Urząd Gminy</p>	<ul style="list-style-type: none"> - środki pomocowe - WFOŚiGW - NFOŚiGW - środki gminy - środki mieszkańców - środki pomocowe - WFOŚiGW - NFOŚiGW - środki gminy - środki mieszkańców - środki pomocowe - WFOŚiGW - NFOŚiGW - środki gminy - środki mieszkańców - środki pomocowe - WFOŚiGW - NFOŚiGW
<p>Rozbudowa infrastruktury wodociągowej</p>	<ul style="list-style-type: none"> - włączenie istniejącej studni głębinowej Lgota Mała w układ technologiczny istniejącego ujęcia wody w Kruszynie, - budowę nowych odcinków sieci wodociągowej w miejscowościach: Kruszyzna, Bogusławice, Widzów. 	<p>2008</p> <p>2009-2015</p>	<p>- Urząd Gminy</p> <p>- Urząd Gminy</p>	<ul style="list-style-type: none"> - środki gminy - środki pomocowe - WFOŚiGW - NFOŚiGW - środki gminy - środki pomocowe - WFOŚiGW - NFOŚiGW

						<ul style="list-style-type: none"> - NFOŚiGW - środki mieszkańców
Zaopatrzenie gminy w gaz sieciowy	– budowa sieci gazociągowej w gminie w zakresie uzależnionym od potrzeb mieszkańców.	2010-2015	– Zakład Gazowniczy – Urząd Gminy			<ul style="list-style-type: none"> - środki mieszkańców - środki pomocowe - WFOŚiGW - NFOŚiGW

5. Sprawny system komunikacyjny w gminie

Nazwa przedsięwzięcia	Opis zadań w ramach przedsięwzięcia	Termin realizacji	Podmiot odpowiedzialny	Źródła finansowania	
1	2	3	4	5	
Inwestycje na drogach gminnych	<ul style="list-style-type: none"> – Budowa i przebudowa dróg gminnych w obrębie terenów zabudowanych, – przebudowa dróg gminnych o nawierzchniach pylących na dł. ok. 10 km. 	2007-2015 2010-2015	– Urząd Gminy – Urząd Gminy	<ul style="list-style-type: none"> - środki gminy - środki pomocowe - F.O.G.R. - środki pomocowe - budżet gminy 	
Modernizacja lub przebudowa dróg transportu rolnego	– modernizacja lub przebudowa dróg dojazdowych do gruntów rolnych.	2007-2015	– Urząd Gminy	– środki zewnętrzne	
Ulepszenie istniejącego systemu oświetlenia drogowego	– modernizacja i rozbudowa oświetlenia ulicznego we wszystkich miejscowościach.	2007-2015	– Urząd Gminy	– pożyczka + kredyt – budżet gminy.	
Zwiększenie bezpieczeństwa w ruchu drogowym	<ul style="list-style-type: none"> – budowa bezpiecznych skrzyżowań, – budowa chodników i otoczenia drogowego, – właściwe oznakowanie dróg. 	2008-2015	– Urząd Gminy	<ul style="list-style-type: none"> - środki pomocowe - środki własne - środki innych samorządów lokalnych 	

6. Gmina przyjazna środowisku

Nazwa przedsięwzięcia	Opis zadań w ramach przedsięwzięcia	Termin realizacji	Podmiot odpowiedzialny	Źródła finansowania
1	2	3	4	5
Wdrożenie działań z Programu Ochrony Środowiska	– realizacja projektów inwestycyjnych i pozainwestycyjnych.	2007-2015	– Urząd Gminy – WFOŚiGW – przedsiębiorcy	– środki gminy – środki pomocowe – środki ludności
Wdrożenie działań z Planu Gospodarki Odpadami	– realizacja projektów inwestycyjnych i pozainwestycyjnych.	2007-2015	– Urząd Gminy – WFOŚiGW – przedsiębiorcy	– środki gminy – środki pomocowe – środki ludności
Zwiększenie lesistości gminy	– zalesienie nieużytków i terenów o niskiej przydatności rolniczej.	2007-2015	– nadleśnictwo – właściciele nieruchomości	– Urząd Gminy – środki pomocowe – WFOŚiGW
Likwidacja dzikich wysypisk, odpadów	– inwentaryzacja, zabezpieczenie i likwidacja „dzikich wysypisk”.	2008-2015	– Urząd Gminy	– Urząd Gminy – środki pomocowe
Poprawa selektywnej zbiórki odpadów	– Popularyzacja zachowań ekologicznych związanych ze zbiórką odpadów komunalnych, – stworzenie systemu zbiórki odpadów segregowanych (pojemniki w każdej miejscowości) oraz odpadów wielkogabarytowych i niebezpiecznych.	2007-2015	– Urząd Gminy – fundacje i stowarzyszenia	– Urząd Gminy – przedsiębiorcy

<p>Tworzenie warunków do przeprowadzania lokalnych inicjatyw proekologicznych</p>	<ul style="list-style-type: none"> - kształtowanie postaw ekologicznych wśród młodzieży i dorosłych, - wspieranie inicjatyw proekologicznych, np. wykorzystania energii odnawialnej, budowy oczyszczalni przydomowych, modernizacji starych kotłowni itp. - promowanie i wspieranie przedsięwzięć związanych z zastępowaniem tradycyjnych źródeł ogrzewania niskoemisyjnymi gazami ciepłowniczymi i olejem opałowym. 	<p>2007-2015</p>	<ul style="list-style-type: none"> - Urząd Gminy - przedsiębiorcy - fundacje 	<ul style="list-style-type: none"> - budżet gminy - środki pomocowe WFOŚiGW - NFOŚiGW - fundacje i stowarzyszenia - budżet Państwa
<p>Uporządkowanie gospodarki produktami zawierającymi azbest</p>	<ul style="list-style-type: none"> - usunięcie i przekazanie do utylizacji azbestowych pokryć dachowych z obiektów prywatnych i publicznych. 	<p>2007-2015 i dalej</p>	<ul style="list-style-type: none"> - Urząd Gminy - WFOŚiGW - mieszkańcy 	<ul style="list-style-type: none"> - mieszkańcy - fundacje i stowarzyszenia - Środki pomocowe
<p>Współpraca w zakresie ochrony środowiska z organizacjami pozarządowymi</p>	<ul style="list-style-type: none"> - wspieranie fundacji i stowarzyszeń działających w zakresie ochrony środowiska. 	<p>2007-2015</p>	<ul style="list-style-type: none"> - Urząd Gminy 	<ul style="list-style-type: none"> - fundacje i stowarzyszenia - WFOŚiGW - budżet gminy

7. Podnoszenie standardu życia mieszkańców

1 Nazwa przedsięwzięcia	2 Opis zadań w ramach przedsięwzięcia	3 Termin realizacji	4 Podmiot odpowiedzialny	5 Źródła finansowania
Poprawa standardu usług publicznych w gminie	<ul style="list-style-type: none"> - usprawnienie jakości pracy administracji gminnej, służby zdrowia, placówek oświatowych, kulturalnych, Policji, itp. 	2007-2015	<ul style="list-style-type: none"> - Urząd Gminy i inne służby publiczne 	<ul style="list-style-type: none"> - budżet gminy - budżet Państwa
Inwestowanie w młodzież	<ul style="list-style-type: none"> - dostosowanie systemu oświaty do aktualnej sytuacji demograficznej oraz potrzeb rynku pracy, - opracowanie i wdrożenie programów edukacyjnych dla dzieci i młodzieży, - prowadzenie programów profilaktycznych w szkołach, - organizacja zajęć pozaszkolnych (kulturalnych, sportowych, rekreacyjnych, wyrównawczych dla dzieci mających problemy w szkole, informacyjnych dla gimnazjalistów wybierających szkołę i przyszły zawód). 	2007-2015	<ul style="list-style-type: none"> - Urząd Gminy - placówki oświatowe 	<ul style="list-style-type: none"> - budżet gminy - instytucje społeczne z terenu gminy - szkoły i instytucje wspierające szkolnictwo w regionie - fundacje - i stowarzyszenia
Rozwój zasobów ludzkich	<ul style="list-style-type: none"> - motywowanie do podnoszenia poziomu wykształcenia, umożliwienie przekwalifikowania grupom zagrożonych utratą źródeł 	2007-2015	<ul style="list-style-type: none"> - Urząd Gminy - ODR - Urząd Pracy - mieszkańcy 	<ul style="list-style-type: none"> - instytucje społeczne z terenu gminy - fundacje - i stowarzyszenia - mieszkańcy

	<p>dochodu, organizacja szkoleń dla rolników (nowoczesne technologie, rolnictwo ekologiczne, agroturystyka) oraz osób rozpoczynających działalność gospodarczą i bezrobotnych, pobudzenie ludności do rozpoczynania i rozwoju działalności gospodarczej.</p>			
<p>Poprawa bezpieczeństwa mieszkańców</p>	<ul style="list-style-type: none"> - opracowanie analizy możliwości poprawy stanu bezpieczeństwa drogowego (komunikacja drogowa i kolejowa, monitoring w szkołach, na ulicach i inne) 	<p>2011</p>	<ul style="list-style-type: none"> - Urząd Gminy 	<ul style="list-style-type: none"> - budżet gminy - środki pomocowe
<p>Promocja zdrowego stylu życia</p>	<ul style="list-style-type: none"> - organizowanie badań profilaktycznych, spotkań z mieszkańcami na temat zagrożeń zdrowotnych i sposobów ich unikania. 	<p>2007-2015</p>	<ul style="list-style-type: none"> - Urząd Gminy - NZOZ 	<ul style="list-style-type: none"> - instytucje społeczne z terenu gminy - szkoły i ośrodki zdrowia - fundacje - stowarzyszenia - mieszkańcy
<p>Aktywizacja mieszkańców gminy</p>	<ul style="list-style-type: none"> - powstawanie i rozwijanie wiejskich ośrodków życia kulturalno-sportowego mieszkańców sołectw, - powstawanie stowarzyszeń na rzecz rozwoju gminy oraz promowanie idei samopomocy, wolontariatu i lokalnych grup działania itp. 	<p>2007-2015</p>	<ul style="list-style-type: none"> - Urząd Gminy - stowarzyszenia 	<ul style="list-style-type: none"> - budżet gminy - instytucje społeczne z terenu gminy - fundacje - stowarzyszenia

8. Dobrze wyposażone instytucje sfery społecznej w Gminie

Nazwa przedsięwzięcia	Opis zadań w ramach przedsięwzięcia	Termin realizacji	Podmiot odpowiedzialny	Źródła finansowania
1	2	3	4	5
Rozbudowa infrastruktury sportowej w gminie.	<ul style="list-style-type: none"> – budowa Sali gimnastycznej przy Zespole szkolno-przedszkolnym w Widzowie 	2009-2010	– Urząd Gminy	<ul style="list-style-type: none"> – środki własne – środki pomocowe – Totalizator Sportowy
Modernizacja i termomodernizacja obiektów publicznych	<ul style="list-style-type: none"> – rozbudowa i docieplenie budynku Zakładu Opieki Zdrowotnej w Kruszynie. 	2008-2009	<ul style="list-style-type: none"> – Urząd Gminy – EKOFUNDUSZ 	<ul style="list-style-type: none"> – budżet gminy – WFOŚiGW – NFOŚiGW – środki pomocowe
Ograniczenie kosztów eksploatacji budynków oświatowych	<ul style="list-style-type: none"> – termomodernizacja budynków oświatowych, obejmująca docieplenie ścian, wymianę okien i modernizację kotłowni. 	2010-2015	<ul style="list-style-type: none"> – Urząd Gminy – EKOFUNDUSZ 	<ul style="list-style-type: none"> – budżet gminy – WFOŚiGW – NFOŚiGW – środki pomocowe
Tworzenie terenów rekreacyjno-sportowych na terenie gminy	<ul style="list-style-type: none"> – budowa i remonty boisk szkolnych i budowa zaplecza przy nich w miejscowościach: Jacków, Lgota Mała, Widzów i Kruszyna, – tworzenie ogólnodostępnych terenów rekreacyjno-sportowych (boisk, palców zabaw) na terenie gminy. 	2007-2015	<ul style="list-style-type: none"> – Urząd Gminy – placówki oświatowe – kluby sportowe 	<ul style="list-style-type: none"> – środki zewnętrzne – budżet gminy – środki pomocowe – budżet wojewódzki
Tworzenie bazy lokalowej na potrzeby mieszkańców poszczególnych sołectw	<ul style="list-style-type: none"> – pozyskiwanie pomieszczeń na świetlice wiejskie, działalności kulturalna, sportowa itp. 	2009-2015	– Urząd Gminy	<ul style="list-style-type: none"> – budżet gminy – środki pomocowe – fundacje i stowarzyszenia – przedsiębiorcy z terenu gminy

Stworzenie warunków swobodnego dostępu do internetu	- budowa sieci szerokopasmowego dostępu do Internetu.	2009-2015	- Urząd Gminy - operatorzy sieci telekomunikacyjnych	- środki mieszkańców - środki zewnętrzne - fundacje i stowarzyszenia - przedsiębiorcy
Ukształtowanie przestrzeni publicznej na wyrobisku w centrum wsi Bogusławice	- budowa boiska wielofunkcyjnego, boiska do koszykówki i placu do zabaw i wypoczynku.	2009	- Urząd Gminy	- środki pomocowe - budżet gminy

9. Ochrona dziedzictwa kulturowego

Nazwa przedsięwzięcia	Opis zadań w ramach przedsięwzięcia	Termin realizacji	Podmiot odpowiedzialny	Źródła finansowania
1	2	3	4	5
Zachowanie i odnowa dóbr kultury materialnej i niematerialnej związanych z gminą	- kultywowanie tradycji regionu, dbałość o zabytki i miejsca pamięci.	2007-2015	- Urząd Gminy	- budżet gminy - instytucje społeczne - środki pomocowe - środki stowarzyszeń i fundacji

10. Promocja gminy

Nazwa przedsięwzięcia	Opis zadań w ramach przedsięwzięcia	Termin realizacji	Podmiot odpowiedzialny	Źródła finansowania
1	2	3	4	5
Rozwijanie współpracy z gminami regionu	<ul style="list-style-type: none"> - współdziałanie z gminami ościennymi, instytucjami i stowarzyszeniami wspomagającymi rozwój społeczny i gospodarczy w regionie, - kontynuowanie współpracy z gminami ościennymi w ramach programu „Razem na Wyżyny”. 	2007-2015	<ul style="list-style-type: none"> - Urząd Gminy - stowarzyszenia 	<ul style="list-style-type: none"> - budżet gminy - środki pomocowe
Promocja gminy	<ul style="list-style-type: none"> - utworzenie samodzielnego stanowiska ds. promocji i pozyskania środków zewnętrznych na rozwój gminy, - wydawanie folderów i innych materiałów informacyjnych. 	2007-2015	- Urząd Gminy	<ul style="list-style-type: none"> - budżet gminy - instytucje społeczne z terenu gminy - przedsiębiorcy z terenu gminy

Skróty użyte w powyższych zestawieniach zadań:

- RPO - Regionalny Program Operacyjny Województwa Śląskiego
- PO KL – Program Operacyjny Kapitał Ludzki
- PO IŚ – Program Operacyjny Infrastruktura i Środowisko
- PROW – Program Rozwoju Obszarów Wiejskich
- EFRWP – Europejski Fundusz Rozwoju Wsi Polskiej

5.2. Wskaźniki realizacji zadań Strategii

Dla oceny realizacji Strategii konieczne jest ustalenie systemu wskaźników, określających skuteczność poszczególnych działań. Wskaźniki te można podzielić na grupy:

- wskaźniki ekonomiczne – określają koszt jednostkowy osiągnięcia określonego efektu,
- wskaźniki ekologiczne – pozwolą określić efekt ekologiczny podejmowanych działań (jakość wód powierzchniowych i podziemnych, wskaźniki zanieczyszczenia powietrza, długość sieci infrastruktury, wskaźniki lesistości, ilość odpadów wytwarzanych przez 1 mieszkańca, stopień odzysku surowców wtórnych itp.),
- wskaźniki społeczne – np. zaangażowanie mieszkańców w działania, udział w realizacji zadań, uczestniczenie w procesach planowania, monitorowania itp.

Ocena skuteczności wdrażania Strategii dla Gminy Kruszyna będzie prowadzona m.in. przez porównanie wskaźników charakteryzujących stan przed i po realizacji zadania. Przykładowe wskaźniki zamieszczono w poniższej tabeli:

Działanie	Wskaźnik
Wskaźniki produktu	
Długość dróg o zmodernizowanej powierzchni	km
Długość wybudowanych ścieżek rowerowych	km
Długość sieci wodociągowej – nowej i zmodernizowanej	mb
Długość sieci kanalizacji deszczowej – nowej i zmodernizowanej	mb
Długość sieci kanalizacji sanitarnej – nowej i zmodernizowanej	mb
Liczba wybudowanych przydomowych oczyszczalni ścieków	szt.
Długość nowo wybudowanej sieci gazowej	mb
Powierzchnia nowych terenów pod inwestycje	ha
Powierzchnia zmodernizowanych budynków oświatowych	m ²
Powierzchnia zbudowanych placówek oświatowych	m ²
Powierzchnia zbudowanych placówek rekreacyjno-sportowych	m ²
Ilość zmodernizowanych stacji uzdatniania wody pitnej	szt.
Ilość zmodernizowanych oczyszczalni ścieków	szt.
Wzrost przepustowości oczyszczalni ścieków	m ³ /dobę
Liczba wybudowanych zbiorników wodnych	szt.

Liczba wybudowanych obiektów sportowych	szt.
Wskaźniki rezultatu	
Ilość nowo podłączonych gospodarstw domowych do wodociągu, sieci kanalizacyjnej i deszczowej	%
Stosunek ilości budynków podłączonych do wodociągu, sieci kanalizacyjnej i deszczowej do wszystkich budynków	%
Wskaźnik powierzchni dróg objęty modernizacją i ulepszeniem nawierzchni	%
Ilość ścieków oczyszczonych w wyniku rozbudowy lub modernizacji	m ³
Wskaźnik ilości ścieków dopływających do oczyszczalni w stosunku do jej przepustowości	%
Zwiększenie ilości segregowanych odpadów na terenie gminy	%
Wskaźniki oddziaływania	
Ilość osób korzystających z sieci wodociągowej, kanalizacyjnej, deszczowej i gazowej	szt.
Polepszenie stanu środowiska naturalnego (ilość odprowadzanych i oczyszczanych ścieków, zmniejszenie emisji zanieczyszczeń do powietrza atmosferycznego)	%
Wielkość migracji	‰
Wzrost poziomu życia mieszkańców	%
Wskaźnik poprawy jakości dróg w wyniku przeprowadzonej ich modernizacji i ulepszenia nawierzchni	%
Spadek emisji niebezpiecznych związków - CO ₂ , SO ₂ , NO ₂	mg/m ³

5.3. Zestawienie przewidywanych źródeł finansowania zadań inwestycyjnych

Większość zadań do realizacji na terenie gminy w latach 2007-2015 nie ma sprecyzowanych kosztów inwestycji. Koszty będą wyliczane przed przystąpieniem do realizacji konkretnych zadań i po analizie potencjalnych źródeł środków (możliwości dofinansowania).

Działania organizacyjne będą w większości realizowane w ramach prac Urzędu Gminy w Kruszynie oraz innych instytucji społecznych działających na terenie gminy.

Przewidywanymi źródłami środków finansowych na przeprowadzenie działań inwestycyjnych na terenie gminy są:

- budżet gminy,
- budżet państwa,
- kredyty, pożyczki,
- środki pomocowe: fundusze unijne,
- środki mieszkańców, rolników i przedsiębiorców z terenu gminy,
- inne: F.O.G.R., WFOŚiGW i NFOŚiGW, Totalizator Sportowy,
- środki fundacji i stowarzyszeń.

5.4. System wdrażania i oceny

Strategia Rozwoju Gminy określa priorytety inwestycyjne dla gminy Kruszyna na lata 2007-2015. Sposób opracowania dokumentu – przy szerokim udziale lokalnej społeczności – gwarantuje społeczną akceptację dla zakresu i ram czasowych planowanych zadań. Harmonogramy realizacyjne zadań będą stanowiły materiał pomocniczy dla Rady Gminy, natomiast decyzje dotyczące realizacji konkretnych zadań będą podejmowane przez Radę Gminy przy uchwalaniu corocznych budżetów. System wdrażania planu wynika z kompetencji organów gminy, określonych w „ustawie o samorządzie gminnym”. Dla przewidzianych do realizacji zadań został sporządzony plan finansowania, z wykazem źródeł środków oraz ich udziałem w ogólnych kosztach inwestycji. Dla większości zadań udział środków zewnętrznych jest **warunkiem ich rozpoczęcia** – gmina samodzielnie nie będzie w stanie udźwignąć ciężaru finansowania inwestycji.

Wdrażaniem Strategii Rozwoju Gminy kierować będzie Wójt Gminy Kruszyna. Wójt może – dla realizacji poszczególnych programów – powoływać specjalne zespoły, złożone z pracowników Urzędu Gminy lub powierzać nadzór nad realizacją konkretnego zadania przygotowanemu merytorycznie pracownikowi.

System monitoringu realizacji zadań Strategii prowadzony wg następującego schematu:

- Wójt powołuje zespoły robocze złożone z pracowników Urzędu Gminy, których zadaniem jest przygotowanie realizacji poszczególnych zadań inwestycyjnych. Zespół będzie odpowiedzialny za przygotowanie projektu, wniosku o środki zewnętrzne na jego realizację itp..
- Zespoły robocze przygotowują sprawozdania ze swoich działań, a na podstawie tych sprawozdań będzie sporządzany coroczny raport z realizacji planu. Raport będzie przedstawiany Radzie Gminy.
- Raport będzie zatwierdzany przez Radę Gminy.
- W razie zaistnienia konieczności wcześniejszej nowelizacji planu Wójt powoła Zespół ds. nowelizacji, który przygotowuje i przedłoży Radzie Gminy odpowiedni projekt wraz z uzasadnieniem.

Osiągnięcie celów, wyznaczonych w „Strategii Rozwoju Gminy Kruszyna” wymaga prowadzenia bieżącego monitoringu przebiegu jego realizacji. Stały monitoring umożliwia ocenę skuteczności podejmowanych działań oraz wprowadzanie – w razie wystąpienia takiej konieczności – odpowiednich korekt.

Harmonogram działań monitorujących Strategię:

Działanie	2007	2008	2009	2010	2011	2012	2015
Opracowanie Strategii	X						
Raporty z realizacji		X	X	X	X	X	X

Dla oceny realizacji programu konieczne jest ustalenie systemu wskaźników, określających skuteczność poszczególnych działań. Wskaźniki te można podzielić na grupy:

- wskaźniki ekologiczne – pozwolą określić efekt ekologiczny podejmowanych działań (jakość wód powierzchniowych i podziemnych, wskaźniki zanieczyszczenia powietrza, długość sieci infrastruktury, wskaźniki lesistości, ilość odpadów wytwarzanych przez 1 mieszkańca, stopień odzysku surowców wtórnych itp.)
- wskaźniki ekonomiczne – koszt jednostkowy osiągnięcia określonego efektu ekologicznego,
- wskaźniki społeczne – zaangażowanie mieszkańców w działania, udział w realizacji zadań, uczestniczenie w procesach planowania, monitorowania itp.

VI. WYKAZ MATERIAŁÓW ŹRÓDŁOWYCH

1. Strategia Rozwoju Kraju na lata 2007-2015
2. Narodowa Strategia Spójności na lata 2007-2015
3. Regionalny Program Operacyjny Województwa Śląskiego na lata 2007-2015 (projekt)
4. Program Operacyjny Infrastruktura i Środowisko
5. Program Operacyjny Kapitał Ludzki
6. Program Operacyjny Konkurencyjna Gospodarka
7. Programy Europejskiej Współpracy Terytorialnej
8. Program Operacyjny Pomoc Techniczna
9. Program Rozwoju Obszarów Wiejskich na lata 2007-2015
10. Rocznik Statystyczny Województwa Śląskiego. Podregiony, Powiaty, Gminy, Katowice 2005.
11. Program prac urzędniowo-rolnych dla Gminy Kruszyna. Kruszyna 2006
12. Plan Lokalnego Rozwoju Gminy Kruszyna, Bytom – lipiec 2004
13. Plan Rozwoju Miejscowości Kruszyna w gminie Kruszyna, Kruszyna – marzec 2005
14. Plan Rozwoju Miejscowości Bogusławice w gminie Kruszyna, Kruszyna – marzec 2005
15. Gminny Program Ochrony Środowiska, Kruszyna – czerwiec 2004
16. Fotografia Gminy Kruszyna, Kruszyna – styczeń 2000
17. Plan budżetu Gminy Kruszyna na rok 2007
18. Zintegrowana Strategia Rozwoju Obszarów Wiejskich opracowana w ramach Projektu: „Razem na Wyżyny” realizowanego na obszarze gmin Kłomnice, Kruszyna, Miedźno, Mykanów i Rędziny, Mykanów – luty 2006.